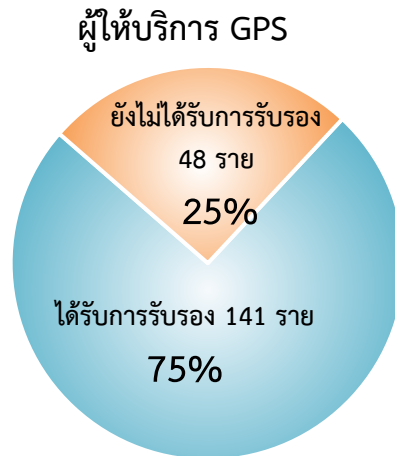


รายงานสถิติตามโครงการ “มันใจทั่วไทย รถใช้ GPS” ประจำเดือนพฤษภาคม 2564

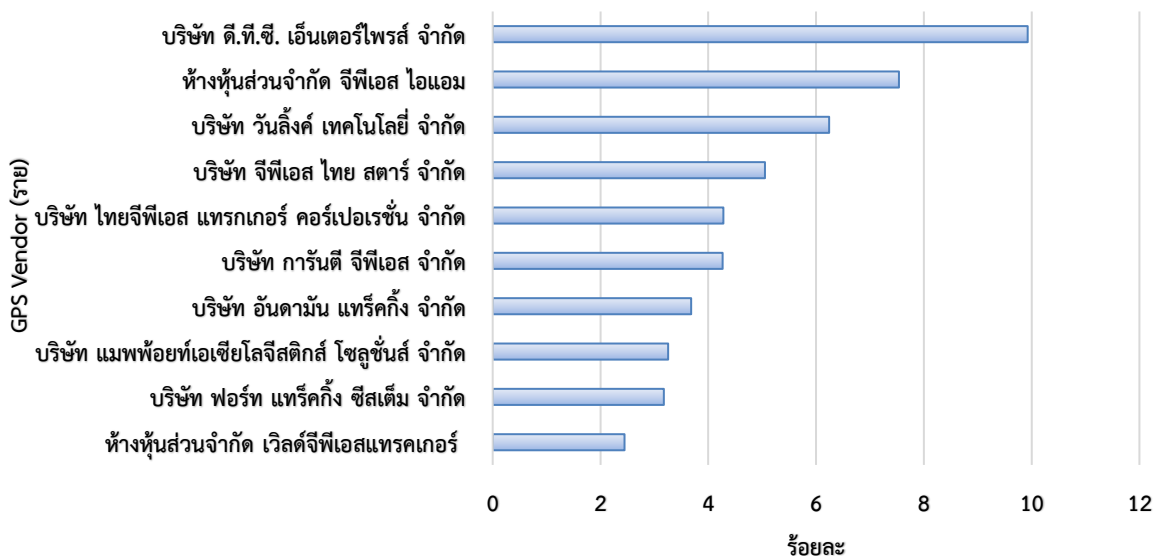
กรมการขนส่งทางบกได้ดำเนินโครงการ “มันใจทั่วไทย รถใช้ GPS” ตั้งแต่วันที่ 25 มกราคม 2559 ในกรณีนี้ ศูนย์บริหารจัดการเดินรถระบบ GPS ขอรายงานข้อมูลและสถิติต่าง ๆ ที่เกี่ยวข้อง ประจำเดือนพฤษภาคม 2564 ดังนี้

1. จำนวนผู้ให้บริการระบบ GPS (GPS Vendor) ที่เชื่อมต่อข้อมูลกับกรมการขนส่งทางบก 189 ราย โดยได้รับการรับรองจากกรมการขนส่งทางบก จำนวน 141 ราย



1.1 สถิติการให้บริการของผู้ให้บริการระบบ GPS (GPS Vendor) ที่ให้บริการมากที่สุด 10 อันดับแรก

สถิติการให้บริการของผู้ให้บริการติดตามรถ (GPS Vendor) 10 อันดับแรก

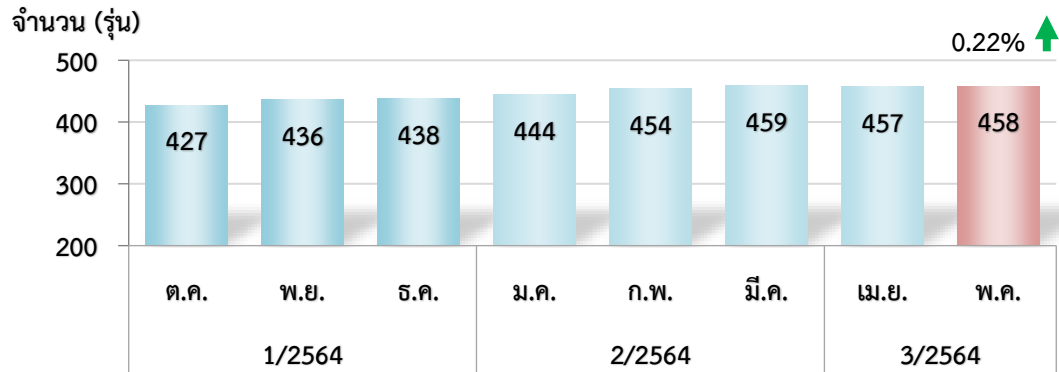


จากสถิติผู้ให้บริการระบบ GPS (GPS Vendor) 189 ราย ให้บริการข้อมูลการเดินรถ จำนวน 506,494 คัน โดยผู้ให้บริการระบบ GPS (GPS Vendor) ที่ให้บริการ มากที่สุดคือ บริษัท ดี.ที.ซี. เอ็นเตอร์ไพรส์ จำกัด รองลงมาคือ ห้างหุ้นส่วนจำกัด จีพีเอส ไอแอม และ บริษัท วันลิงค์ เทคโนโลยี จำกัด ตามลำดับ

2. จำนวนรุ่นที่ได้รับการรับรองจากกรมการขนส่งทางบก

ในเดือนพฤษภาคม 2564 มีแบบ/รุ่น GPS ที่ได้รับการรับรอง จำนวน 458 รุ่น ซึ่งมีจำนวนเพิ่มขึ้นจากเดือนเมษายน 2564 จำนวน 1 รุ่น คิดเป็นร้อยละ 0.22

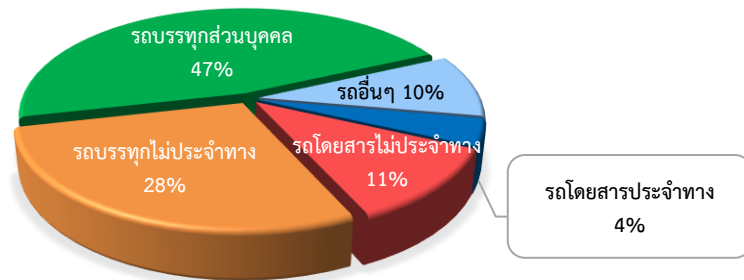
สถิติจำนวนแบบ/รุ่น GPS ที่ได้รับการรับรอง



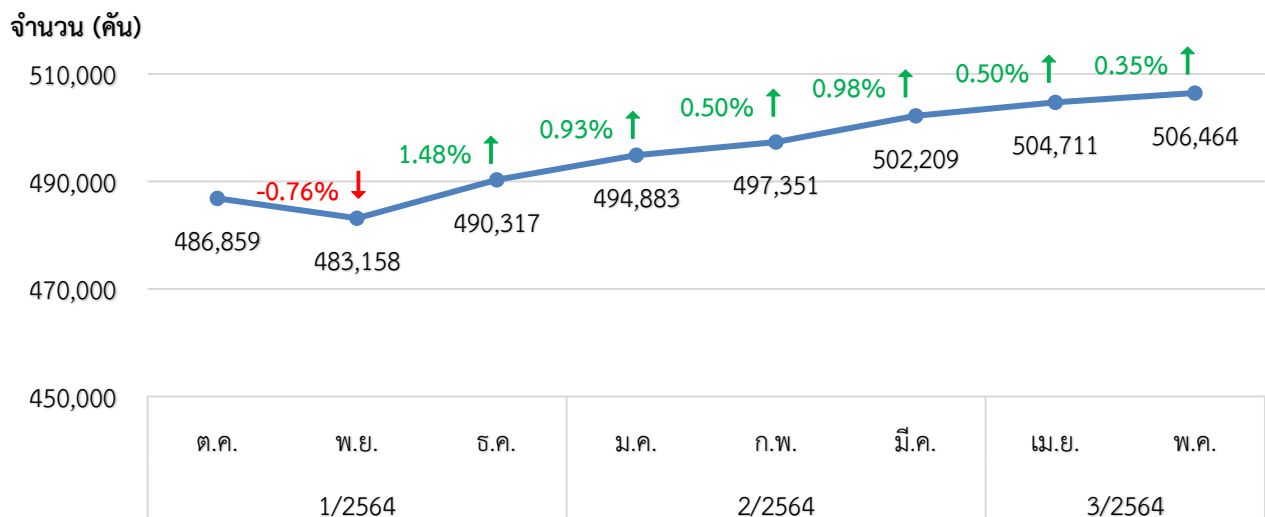
3. จำนวนรถที่เชื่อมต่อข้อมูลกับศูนย์ GPS

หน่วย : คัน

รถโดยสารประจำทาง	รถโดยสารไม่ประจำทาง	รถบรรทุกไม่ประจำทาง	รถบรรทุกส่วนบุคคล	รถอื่น ๆ	รวม
20,701	53,052	142,414	239,903	50,424	506,494



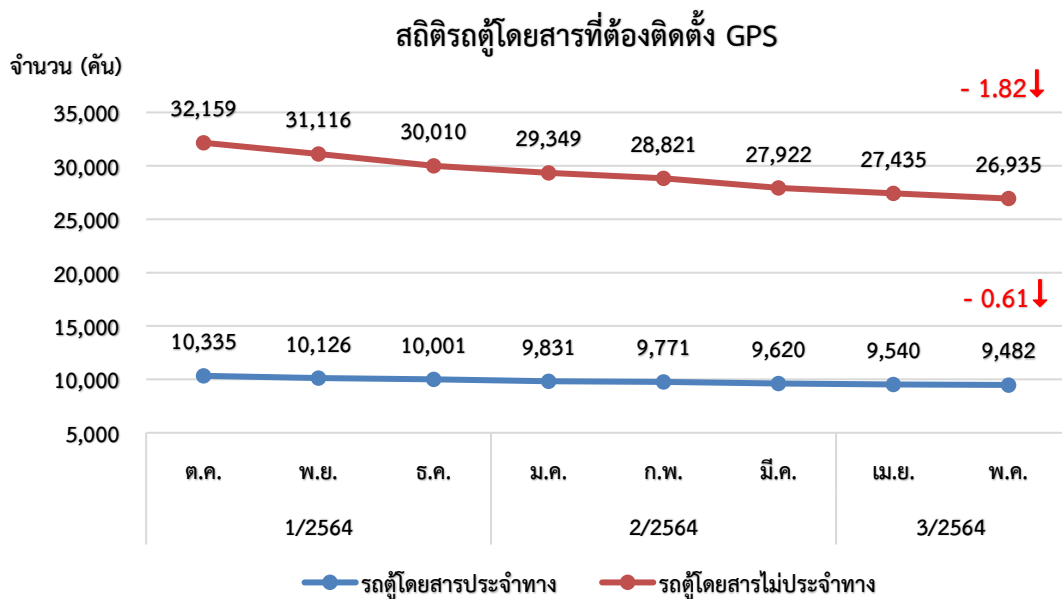
สถิติจำนวนรถที่เชื่อมต่อข้อมูลกับศูนย์ GPS



3.1 จำนวนรถโดยสารที่ต้องติดตั้ง GPS

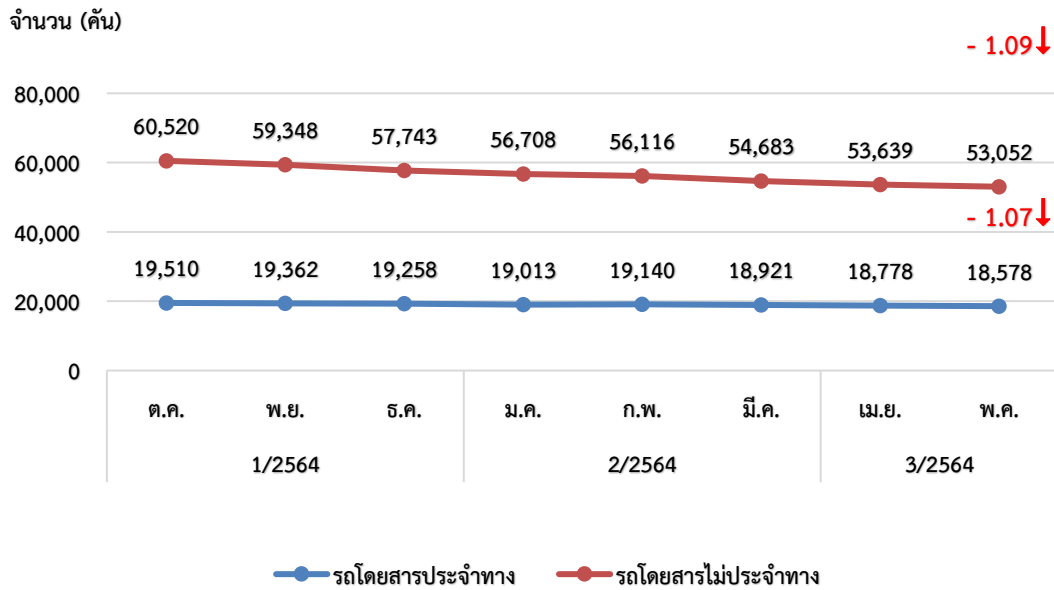
ในเดือนพฤษภาคม 2564 มีจำนวนรถโดยสารที่ต้องติดตั้ง GPS ทั้งหมด 71,630 คัน เป็นรถโดยสารประจำทางและรถตู้โดยสารประจำทาง จำนวน 18,578 คัน รถโดยสารไม่ประจำทางและรถตู้โดยสารไม่ประจำทาง จำนวน 53,052 คัน

ประเภทรถ	หน่วย : คัน							
	1/2564			2/2564			3/2564	
	ต.ค.	พ.ย.	ธ.ค.	ม.ค.	ก.พ.	มี.ค.	เม.ย.	พ.ค.
รถโดยสารประจำทาง	19,510	19,362	19,258	19,013	19,140	18,921	18,778	18,578
รถโดยสารไม่ประจำทาง	60,520	59,348	57,743	56,708	56,116	54,683	53,639	53,052
รวมรถโดยสาร	80,030	78,710	77,001	75,721	75,256	73,604	72,417	71,630
รถตู้โดยสารประจำทาง	10,335	10,126	10,001	9,831	9,771	9,620	9,540	9,482
- หมวด 1	3,467	3,391	3,336	3,246	3,230	3,162	3,140	3,128
- หมวด 2	3,471	3,373	3,326	3,262	3,238	3,174	3,134	3,100
- หมวด 3	3,397	3,362	3,339	3,323	3,303	3,284	3,266	3,254
รถตู้โดยสารไม่ประจำทาง	32,159	31,116	30,010	29,349	28,821	27,922	27,435	26,935
รวมรถตู้โดยสาร	42,494	41,242	40,011	39,180	38,592	37,542	36,975	36,417



จากสถิติรถตู้โดยสารที่ต้องติดตั้ง GPS ในเดือนพฤษภาคม 2564 พบว่า มีรถตู้โดยสารประจำทางจำนวน 9,482 คัน ซึ่งลดลงจากเดือนเมษายน จำนวน 58 คัน คิดเป็นร้อยละ 0.61 ส่วนรถตู้โดยสารไม่ประจำทาง จำนวน 26,935 คัน ซึ่งลดลงจากเดือนเมษายน จำนวน 500 คัน คิดเป็นร้อยละ 1.82

สถิติรถโดยสารที่ต้องติดตั้ง GPS



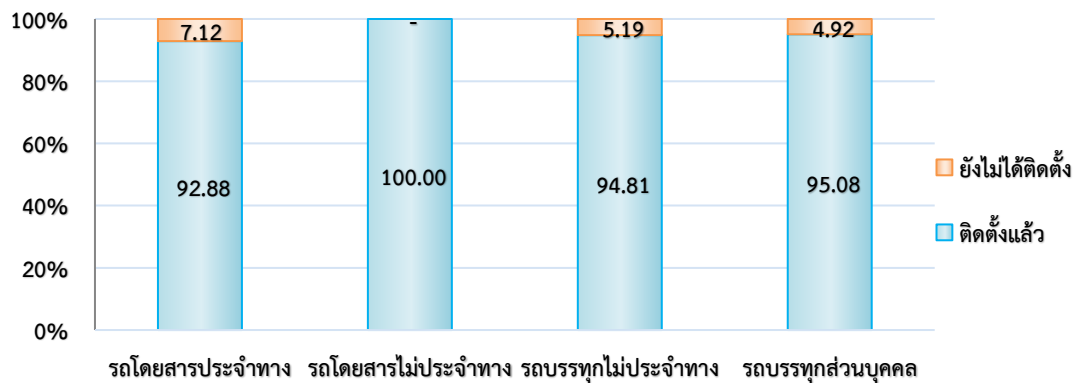
จากสถิติรถโดยสารที่ต้องติดตั้ง GPS ในเดือนพฤษภาคม 2564 พบว่า มีรถโดยสารประจำทาง จำนวน 18,578 คัน ซึ่งลดลงจากเดือนเมษายน จำนวน 200 คัน คิดเป็นร้อยละ 1.07 ส่วนรถโดยสารไม่ประจำทาง จำนวน 53,052 คัน ซึ่งลดลงจากเดือนเมษายน จำนวน 587 คัน คิดเป็นร้อยละ 1.09

4. จำนวนรถที่ต้องติดตั้งและติดตั้ง GPS แล้วแยกตามประเภทรถ

ประเภทรถ	จำนวนรถที่ต้องติดตั้ง (คัน)	จำนวนรถที่ติดตั้งแล้ว (คัน)	จำนวนรถที่ติดตั้งแล้ว (ร้อยละ)
รถโดยสาร			
● ประจำทาง	18,578	17,256	92.88
- หมวด 1	4,741	3,617	76.29
- หมวด 2	6,894	6,894	100.00
- หมวด 3	6,943	6,745	97.15
● ไม่ประจำทาง	53,052	53,052	100.00
รวม	71,630	70,308	98.15
รถบรรทุก			
● ไม่ประจำทาง	150,202	142,414	94.81
● ส่วนบุคคล	252,329	239,903	95.08
รวม	402,531	382,317	94.98
รวมทั้งหมด	474,161	452,625	95.46

(ข้อมูล ณ วันที่ 31 พฤษภาคม 2564)

สถิติการติดตั้ง GPS ของรถทุกประเภท (ร้อยละ)

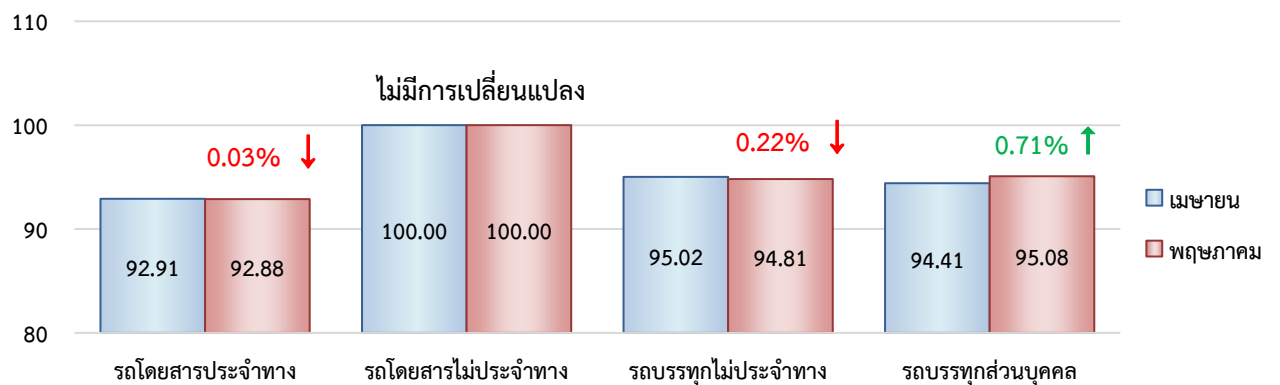


5. จำนวนรถที่ติดตั้ง GPS เดือนพฤษภาคม เปรียบเทียบกับเดือนเมษายน 2564

ประเภทรถ	เมษายน		พฤษภาคม		ร้อยละอัตราการเปลี่ยนแปลง (เพิ่มขึ้น/ลดลง)
	จำนวนการติดตั้ง (คัน)	ร้อยละ	จำนวนการติดตั้ง (คัน)	ร้อยละ	
รถโดยสารประจำทาง	17,447	92.91	17,256	92.88	-0.03
รถโดยสารไม่ประจำทาง	53,639	100.00	53,052	100.00	-
รถบรรทุกไม่ประจำทาง	141,902	95.02	142,414	94.81	-0.22
รถบรรทุกส่วนบุคคล	237,856	94.41	239,903	95.08	0.71
รวม	450,844	95.18	452,625	95.46	0.29

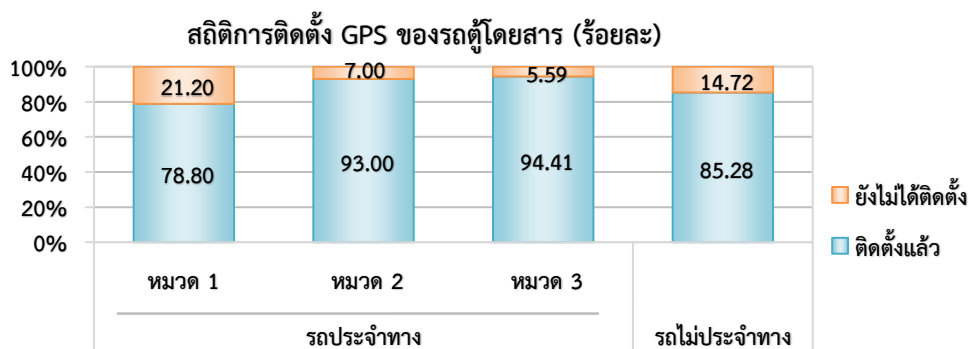
สถิติการติดตั้ง GPS ของรถทุกประเภทระหว่างเดือนพฤษภาคม เปรียบเทียบกับเมษายน 2564 (ร้อยละ)

(ร้อยละ)



6. จำนวนรถตู้โดยสารที่ต้องติดตั้ง GPS และที่ติดตั้ง GPS แล้ว

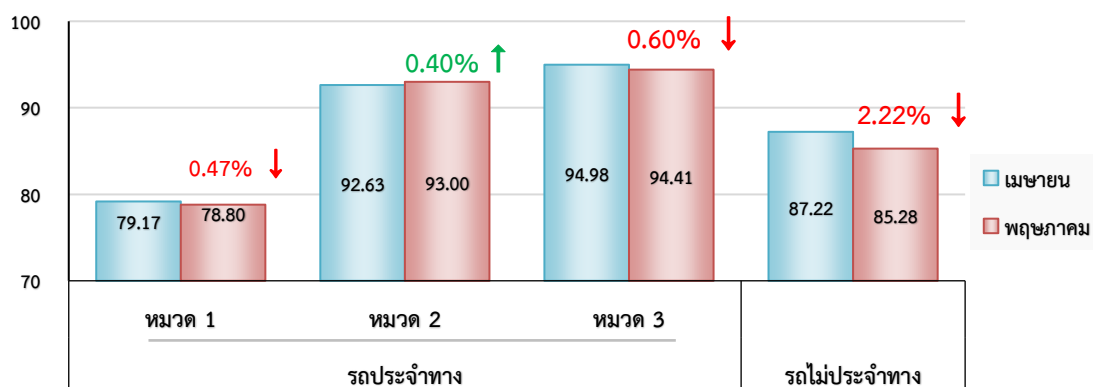
ประเภทรถ	จำนวนรถที่ต้องติดตั้ง (คัน)	จำนวนรถที่ติดตั้งแล้ว (คัน)	จำนวนรถที่ติดตั้งแล้ว (ร้อยละ)
รถประจำทาง	9,482	8,420	88.80
หมวด 1	3,128	2,465	78.80
หมวด 2	3,100	2,883	93.00
หมวด 3	3,254	3,072	94.41
รถไม่ประจำทาง	26,935	22,969	85.28
รวมทั้งหมด	36,417	31,389	86.19



7. จำนวนรถตู้โดยสารที่ติดตั้ง GPS เดือนพฤษภาคม เปรียบเทียบกับเดือนเมษายน 2564

ประเภท	เมษายน		พฤษภาคม		ร้อยละอัตราการเปลี่ยนแปลง (เพิ่มขึ้น/ลดลง)
	จำนวนการติดตั้ง (คัน)	ร้อยละ	จำนวนการติดตั้ง (คัน)	ร้อยละ	
รถตู้หมวด 1	2,487	79.17	2,465	78.80	-0.47
รถตู้หมวด 2	2,903	92.63	2,883	93.00	0.40
รถตู้หมวด 3	3,102	94.98	3,072	94.41	-0.60
รถตู้ไม่ประจำทาง	23,929	87.22	22,969	85.28	-2.22
รวมทั้งหมด	32,420	87.68	31,389	86.19	-1.70

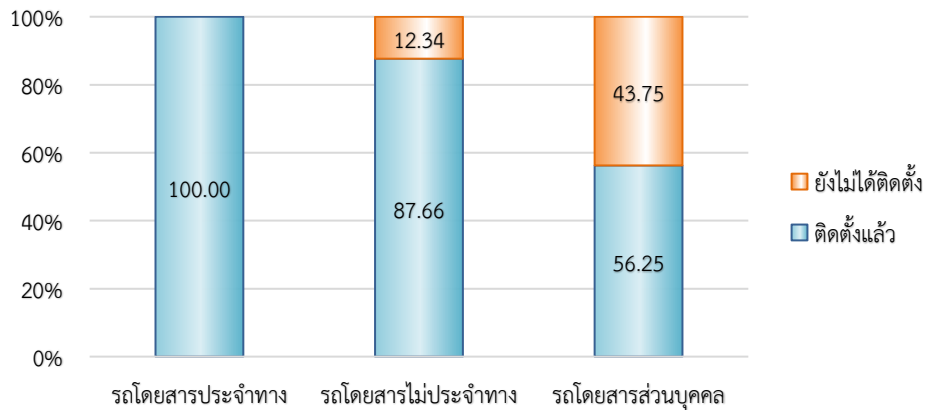
สถิติการติดตั้ง GPS ของรถตู้โดยสาร ระหว่างเดือนพฤษภาคม เปรียบเทียบกับเดือนเมษายน 2564 (ร้อยละ)



8. จำนวนรถโดยสาร 2 ชั้น ที่ต้องติดตั้ง GPS และที่ติดตั้ง GPS แล้ว

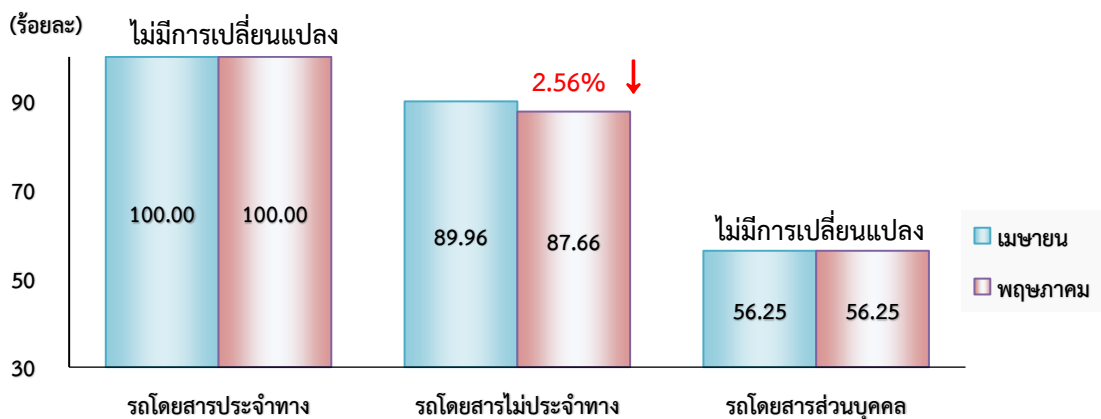
ประเภทรถ	จำนวนรถที่ต้องติดตั้ง (คัน)	จำนวนรถที่ติดตั้งแล้ว (คัน)	จำนวนรถที่ติดตั้งแล้ว (ร้อยละ)
รถประจำทาง	1,316	1,316	100.00
รถไม่ประจำทาง	4,990	4,374	87.66
รถส่วนบุคคล	32	18	56.25
รวมทั้งหมด	6,338	5,708	90.06

สถิติการติดตั้ง GPS ของรถโดยสาร 2 ชั้น (ร้อยละ)



9. จำนวนรถโดยสาร 2 ชั้น ที่ติดตั้ง GPS เดือนพฤษภาคม เปรียบเทียบกับเดือนเมษายน 2564

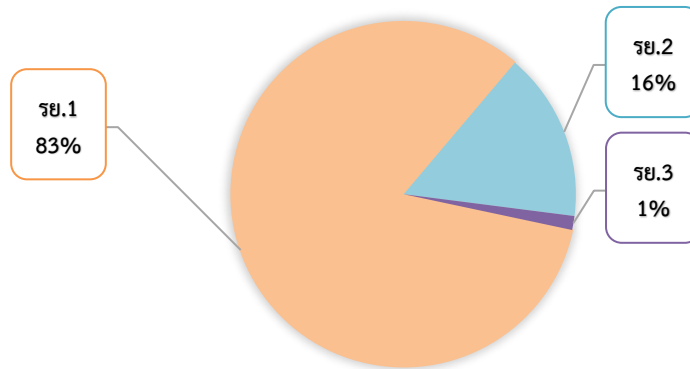
ประเภท	เมษายน		พฤษภาคม		ร้อยละอัตราการ เปลี่ยนแปลง (เพิ่มขึ้น/ลดลง)
	จำนวนการติดตั้ง (คัน)	ร้อยละ	จำนวนการติดตั้ง (คัน)	ร้อยละ	
รถประจำทาง	1,354	100.00	1,316	100.00	-
รถไม่ประจำทาง	4,491	89.96	4,374	87.66	-2.56
รถส่วนบุคคล	18	56.25	18	56.25	-
รวมทั้งหมด	5,863	91.93	5,708	90.06	-2.03

สถิติการติดตั้ง GPS ของรถโดยสาร 2 ชั้น
ระหว่างเดือนพฤษภาคม เปรียบเทียบกับเดือนเมษายน 2564 (ร้อยละ)

10. จำนวนรถพยาบาลที่เชื่อมต่อข้อมูลกับศูนย์ GPS

หน่วย :คัน			
รย. 1	รย. 2	รย. 3	รวม
951	182	15	1,148

สถิติร้อยละรถพยาบาลที่เชื่อมต่อข้อมูลกับศูนย์ GPS



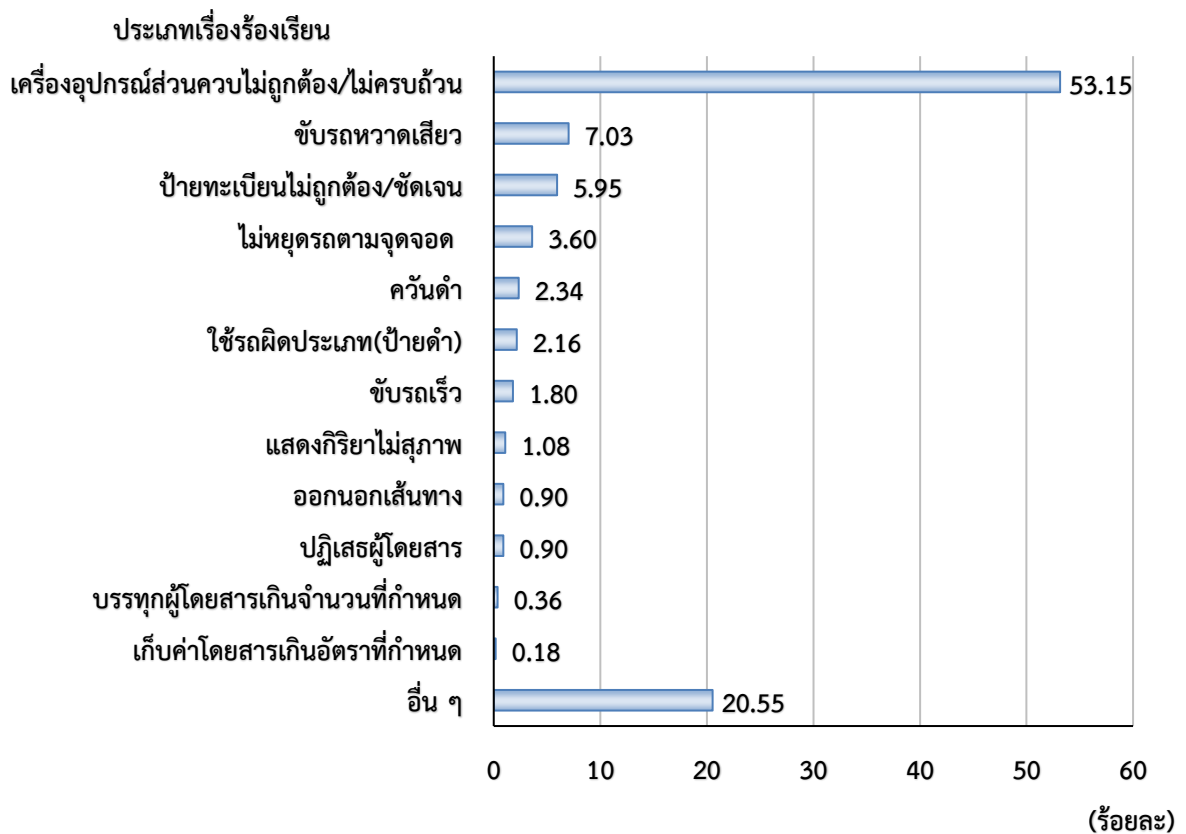
11. จำนวนเรื่องร้องเรียนผ่าน Application “DLT GPS”

ในเดือนพฤษภาคม 2564 มียอดการดาวน์โหลดสะสม Application “DLT GPS” บนโทรศัพท์มือถือจำนวน 498,130 ครั้ง ซึ่งเป็นระบบ Android จำนวน 419,000 ครั้ง และระบบ iOS จำนวน 79,130 ครั้ง โดยศูนย์บริหารจัดการเดินรถระบบ GPS ได้รับเรื่องร้องเรียนที่ผ่าน Application “DLT GPS” บนโทรศัพท์มือถือ ในเดือนพฤษภาคม 2564 จำนวน 555 เรื่อง ซึ่งมีเรื่องร้องเรียนต่าง ๆ ดังนี้

(1) เครื่องอุปกรณ์ส่วนควบไม่ถูกต้อง	จำนวน	295	เรื่อง
(2) ขับรถหวาดเสียว	จำนวน	39	เรื่อง
(3) ป้ายทะเบียนไม่ถูกต้อง/ชัดเจน	จำนวน	33	เรื่อง
(4) ไม่หยุดรถตามจุดจอด	จำนวน	20	เรื่อง
(5) ควันดำ	จำนวน	13	เรื่อง
(6) ใช้รถผิดประเภท (ป้ายดำ)	จำนวน	12	เรื่อง
(7) ขับรถเร็ว	จำนวน	10	เรื่อง
(8) แสดงกิริยาไม่สุภาพ	จำนวน	6	เรื่อง
(9) ออกนอกเส้นทาง	จำนวน	5	เรื่อง
(10) ปฏิเสธผู้โดยสาร	จำนวน	5	เรื่อง
(11) บรรทุกผู้โดยสารเกินจำนวนที่กำหนด	จำนวน	2	เรื่อง
(12) เก็บค่าโดยสารเกินอัตราที่กำหนด	จำนวน	1	เรื่อง
(13) อื่น ๆ	จำนวน	114	เรื่อง

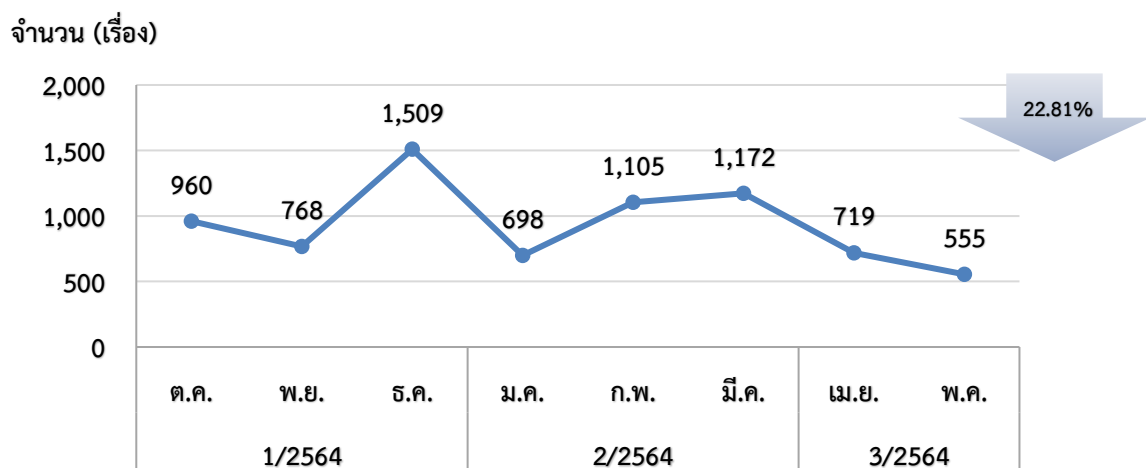
(หมายเหตุ : อื่น ๆ คือ รถมีสภาพไม่พร้อมใช้งาน, พนักงานขับรถใช้โทรศัพท์มือถือขณะขับรถ, แ่่งผู้โดยสาร, พนักงานขับรถมีอาการเมาสุราและเสพสารเสพติด, ขับรถบนทางเท้า)

สถิติร้อยละเรื่องร้องเรียนผ่าน Application "DLT GPS" ประจำเดือนพฤษภาคม 2564



จากสถิติร้อยละเรื่องร้องเรียนผ่าน Application “DLT GPS” มีผู้ร้องเรียนเรื่องเครื่องอุปกรณ์ส่วนควบไม่ถูกต้องมากที่สุด ร้อยละ 53.15 รองลงมาคือ ขับรถหวาดเสียว ร้อยละ 7.03 และป้ายทะเบียนไม่ถูกต้อง/ชัดเจน ร้อยละ 5.95 ตามลำดับ ซึ่งทางศูนย์ฯ GPS ได้ส่งเรื่องร้องเรียนให้กองตรวจการขนส่งทางบกดำเนินการต่อไป

สถิติการร้องเรียนผ่าน Application “DLT GPS”



สถิติการร้องเรียนผ่าน Application “DLT GPS” พบว่า ในเดือนพฤษภาคม 2564 มีเรื่องร้องเรียนจำนวน 555 เรื่อง มีอัตราการลดลงร้อยละ 22.81 เมื่อเปรียบเทียบกับเดือนเมษายน

11.1 สถิติข้อมูลการร้องเรียนที่ไม่ถูกต้อง/ไม่ครบถ้วน

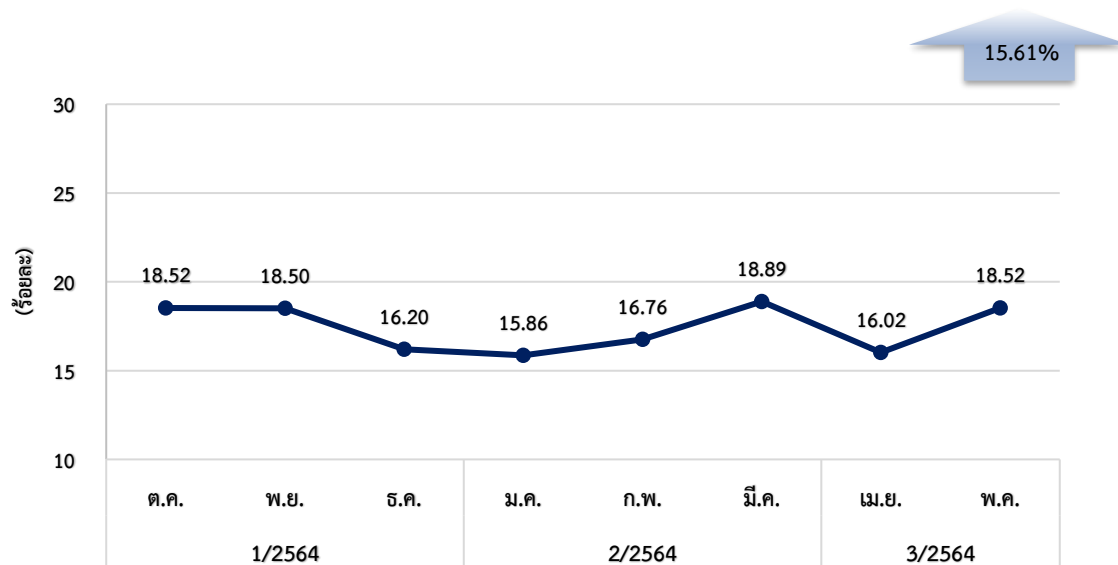
ในเดือนพฤษภาคม 2564 มีเรื่องร้องเรียนผ่าน Application “DLT GPS” ซึ่งไม่สามารถลงระบบรับเรื่องร้องเรียน 1584 ได้ เนื่องจากข้อมูลการร้องเรียนไม่ถูกต้องหรือไม่ครบถ้วน จำนวน 54 เรื่อง มีรายละเอียดดังนี้

ข้อมูลการร้องเรียนไม่ถูกต้อง/ ไม่ครบถ้วน	จำนวน (เรื่อง)	ติดต่อได้		ติดต่อไม่ได้	
		มีผู้รับสาย	ไม่มีผู้รับสาย	เบอร์โทรไม่ถูกต้อง	ไม่มีเบอร์
เบอร์โทรไม่ถูกต้อง/ไม่มี	27	-	-	24	3
สาเหตุการร้องเรียนไม่ครบถ้วน	17	3	11	2	1
ชื่อผู้ร้องเรียนไม่ถูกต้อง/ไม่มี	9	-	8	-	1
ป้ายแดง	1	-	1	-	-
รวม	54	3	20	26	5

12. การวิเคราะห์การกระทำความผิดจากระบบ GPS

ในเดือนพฤษภาคม 2564 มีรถทุกประเภทที่ติดตั้ง GPS กระทำความผิด ร้อยละ 18.52 ซึ่งมีอัตราเพิ่มขึ้นร้อยละ 15.61 เมื่อเทียบกับเดือนเมษายน

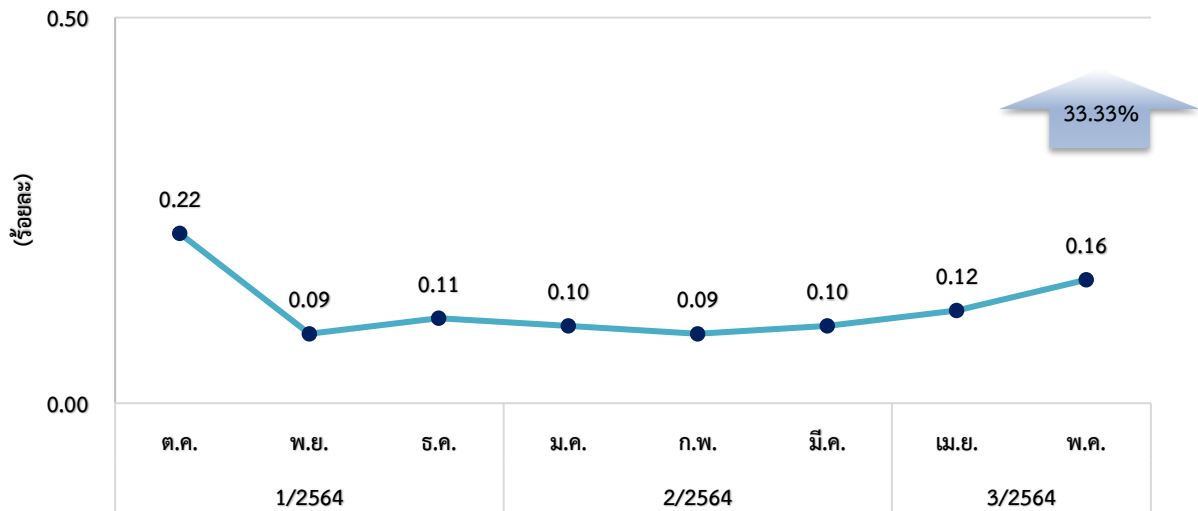
สถิติการกระทำความผิดของรถทุกประเภท (ร้อยละ)



12.1 สถิติการใช้ความเร็วเกิน

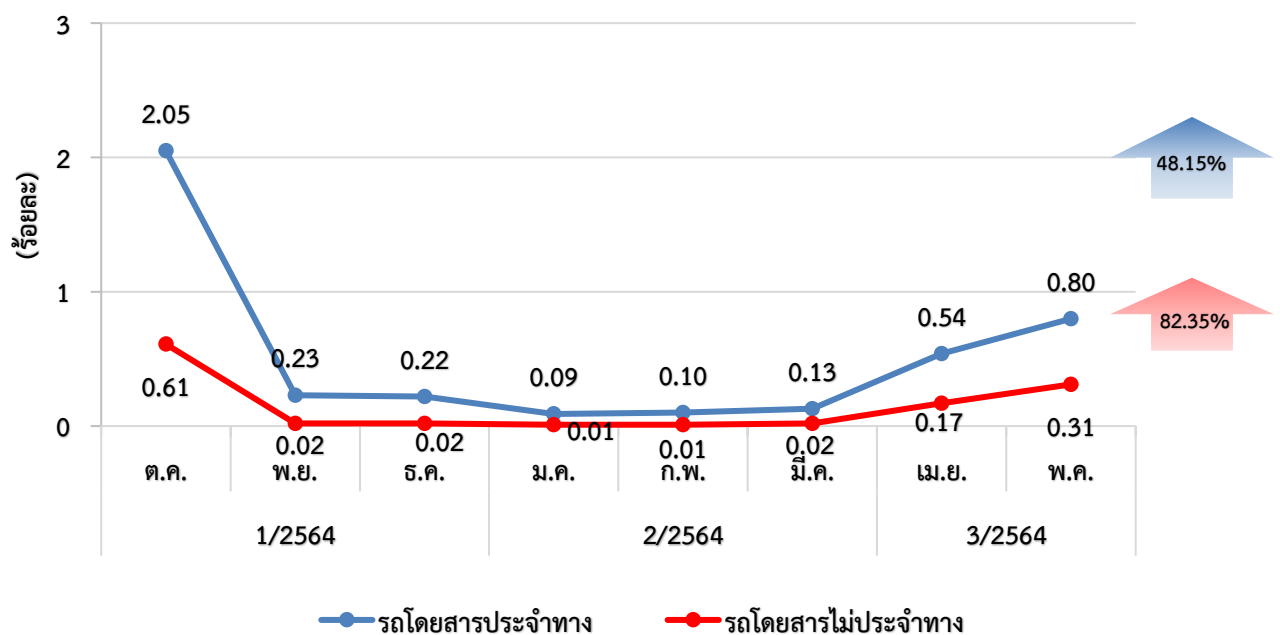
1) สถิติของรถทุกประเภท ในเดือนพฤษภาคม 2564 พบว่า รถทุกประเภทที่ติดตั้ง GPS มีการใช้ความเร็วเกิน ร้อยละ 0.16 ซึ่งมีอัตราเพิ่มขึ้นร้อยละ 33.33 เมื่อเทียบกับเดือนเมษายน

สถิติการใช้ความเร็วเกินของรถทุกประเภท (ร้อยละ)



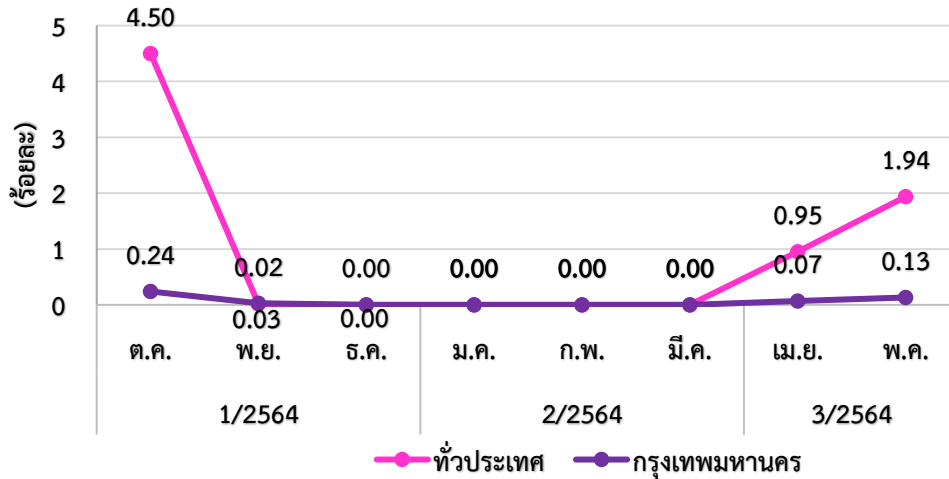
2) รถโดยสาร ในเดือนพฤษภาคม 2564 พบว่า รถโดยสารที่ติดตั้งระบบ GPS มีการใช้ความเร็วเกิน สูงที่สุดคือ รถโดยสารประจำทาง ร้อยละ 0.80 มีอัตราเพิ่มขึ้นร้อยละ 48.15 รองลงมาคือ รถโดยสารไม่ประจำทาง ร้อยละ 0.31 มีอัตราเพิ่มขึ้นร้อยละ 82.35 เมื่อเทียบกับเดือนเมษายน

สถิติรถโดยสารที่ใช้ความเร็วเกิน (ร้อยละ)



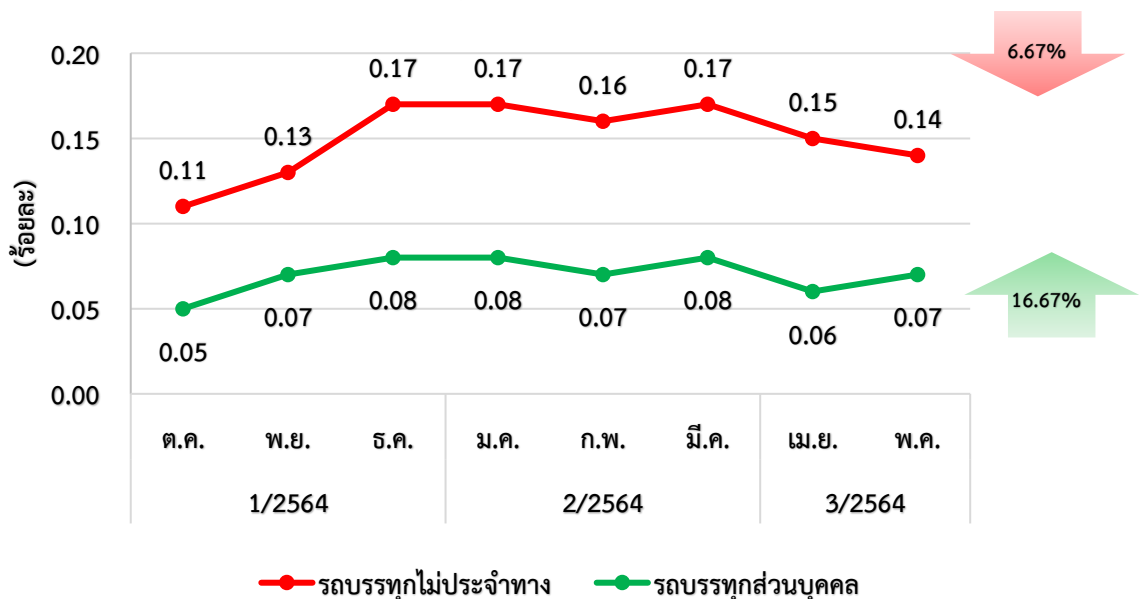
3) รถตู้โดยสารประจำทาง หมวด 2 (บขส.) ในเดือนพฤษภาคม 2564 พบว่า รถตู้โดยสารประจำทางหมวด 2 (บขส.) ที่ติดตั้งระบบ GPS มีการใช้ความเร็วเกินโดยเฉลี่ยทั่วประเทศ ร้อยละ 1.94 สำหรับในเขตกรุงเทพมหานคร ร้อยละ 0.13 ตามลำดับ (ไม่พบการใช้ความเร็วเกิน ตั้งแต่เดือนธันวาคม 2563 – มีนาคม 2564 เนื่องจากระบบอยู่ระหว่างการปรับปรุง)

สถิติรถตู้โดยสารประจำทางหมวด 2 (บขส.) ที่ใช้ความเร็วเกิน (ร้อยละ)



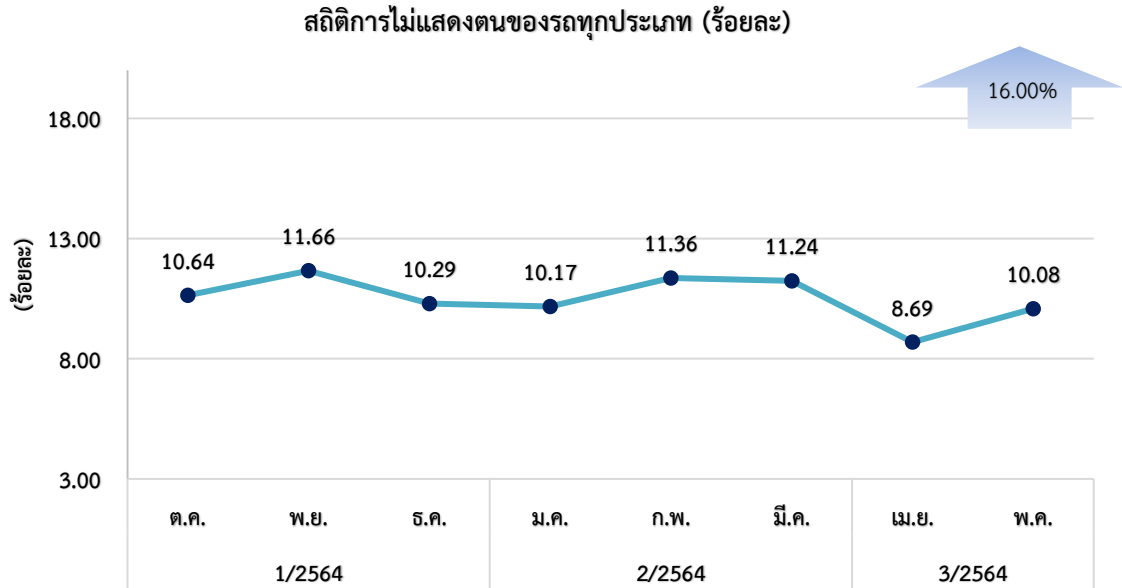
4) รถบรรทุก ในเดือนพฤษภาคม 2564 พบว่า รถบรรทุกที่ติดตั้งระบบ GPS มีการใช้ความเร็วเกินสูงที่สุดคือ รถบรรทุกไม่ประจำทาง ร้อยละ 0.14 มีอัตราลดลงร้อยละ 6.67 รองลงมาคือ รถบรรทุกส่วนบุคคล ร้อยละ 0.07 มีอัตราเพิ่มขึ้นร้อยละ 16.67 เมื่อเทียบกับเดือนเมษายน

สถิติรถบรรทุกที่ใช้ความเร็วเกิน (ร้อยละ)

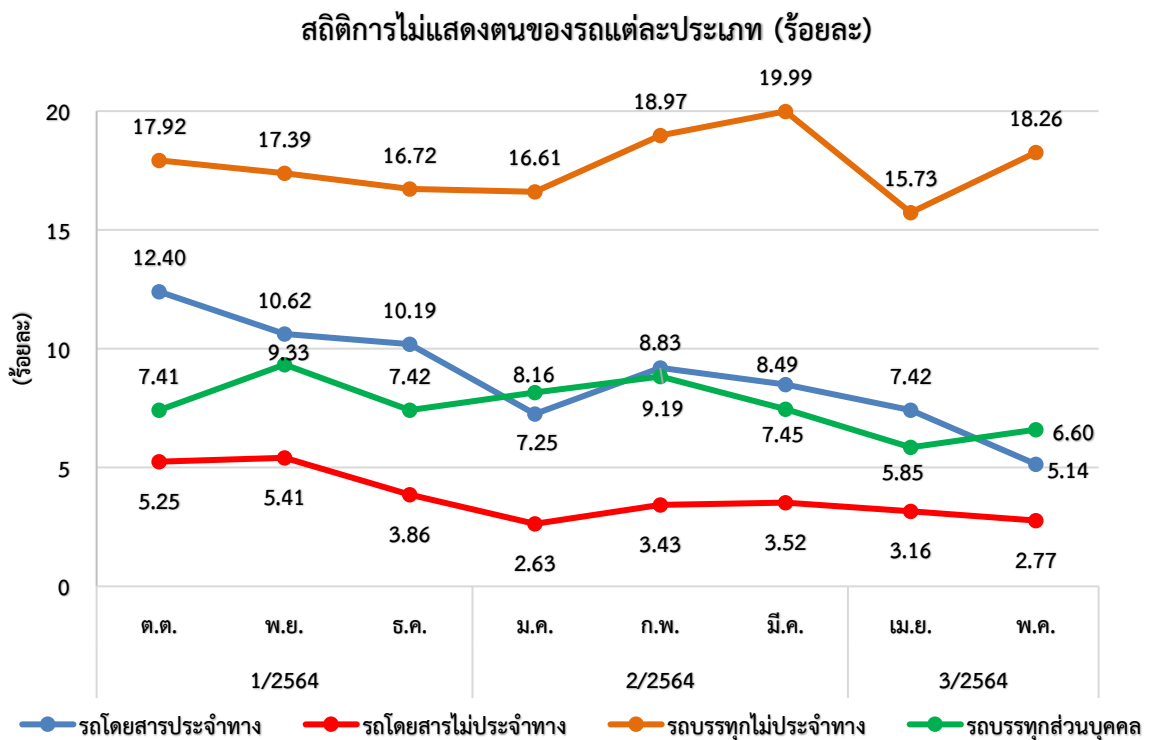


12.2 สถิติการไม่แสดงตน

1) สถิติของรถทุกประเภท ในเดือนพฤษภาคม 2564 พบว่า รถทุกประเภทที่ติดตั้ง GPS มีการไม่แสดงตน ร้อยละ 10.08 ซึ่งมีอัตราเพิ่มขึ้นร้อยละ 16.00 เมื่อเทียบกับเดือนเมษายน



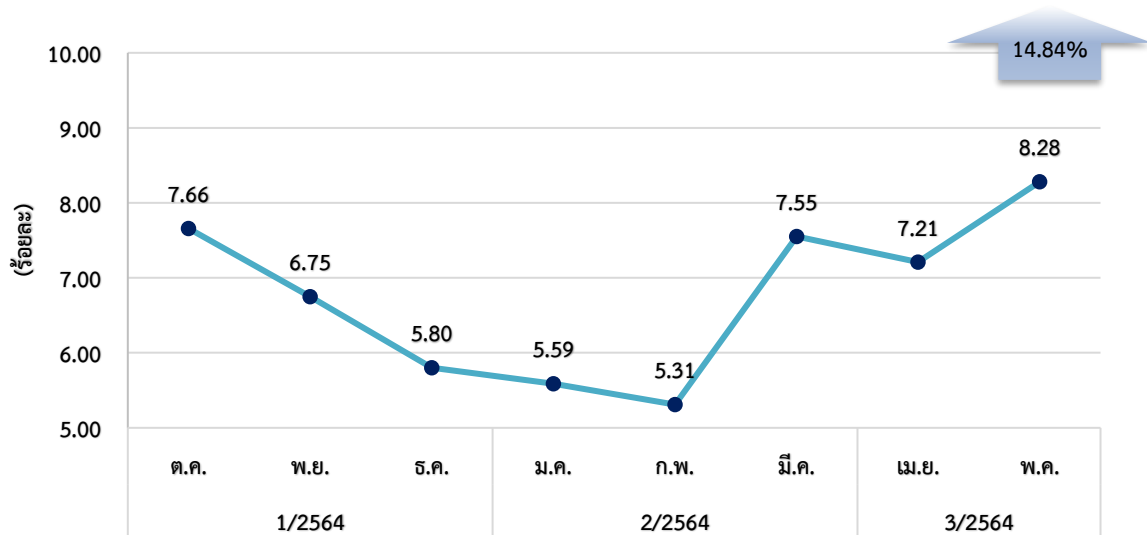
2) สถิติของรถแต่ละประเภท สถิติการไม่แสดงตนของพนักงานขับรถแต่ละประเภทจากระบบ GPS ในเดือนพฤษภาคม 2564 พบว่า รถบรรทุกไม่ประจำทางไม่แสดงตนสูงที่สุด ร้อยละ 18.26 รองลงมาคือ รถบรรทุกส่วนบุคคล ร้อยละ 6.60 รถโดยสารประจำทาง ร้อยละ 5.14 และรถโดยสารไม่ประจำทาง ร้อยละ 2.77 ตามลำดับ



12.3 สถิติการขับรถเกินชั่วโมงการทำงานของพนักงานขับรถ

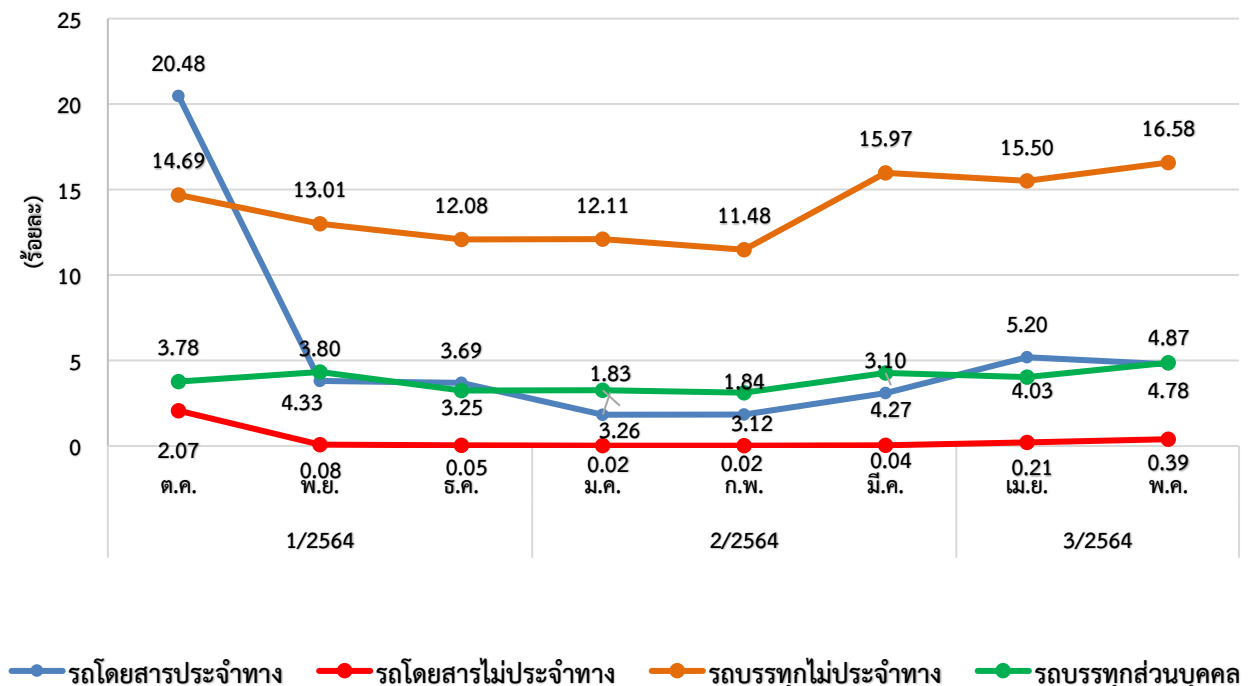
1) สถิติของรถทุกประเภท ในเดือนพฤษภาคม 2564 พบว่า รถทุกประเภทที่ติดตั้ง GPS มีการขับรถเกินชั่วโมงการทำงาน ร้อยละ 8.28 ซึ่งมีอัตราเพิ่มขึ้นร้อยละ 14.84 เมื่อเทียบกับเดือนเมษายน

สถิติการขับรถเกินชั่วโมงการทำงานของพนักงานขับรถทุกประเภท (ร้อยละ)



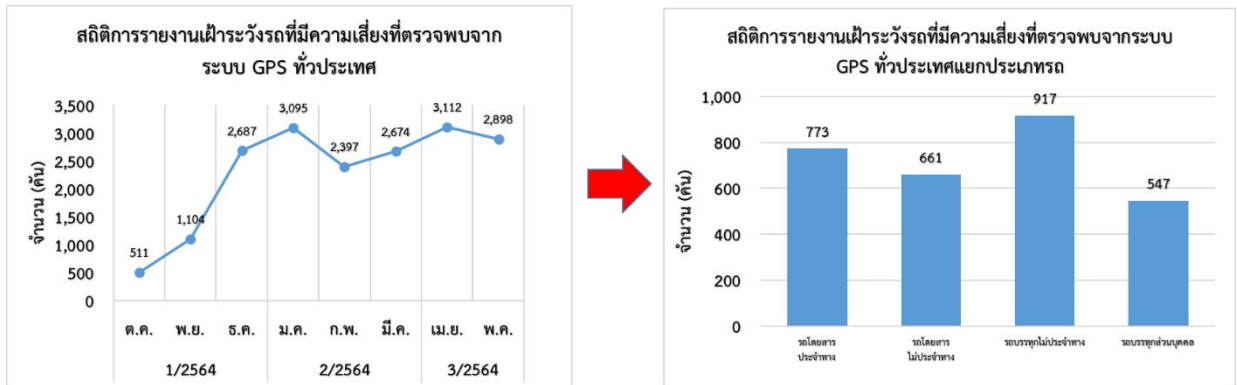
2) สถิติของรถแต่ละประเภท สถิติการขับรถเกินชั่วโมงการทำงานของพนักงานขับรถแต่ละประเภทจากระบบ GPS ในเดือนพฤษภาคม 2564 พบว่า รถบรรทุกไม่ประจำทางมีชั่วโมงการทำงานเกินสูงสุด ร้อยละ 16.58 รองลงมาคือ รถบรรทุกส่วนบุคคล ร้อยละ 4.87 รถโดยสารประจำทาง ร้อยละ 4.78 และรถโดยสารไม่ประจำทาง ร้อยละ 0.39 ตามลำดับ

สถิติการขับรถเกินชั่วโมงการทำงานของพนักงานขับรถแต่ละประเภท (ร้อยละ)



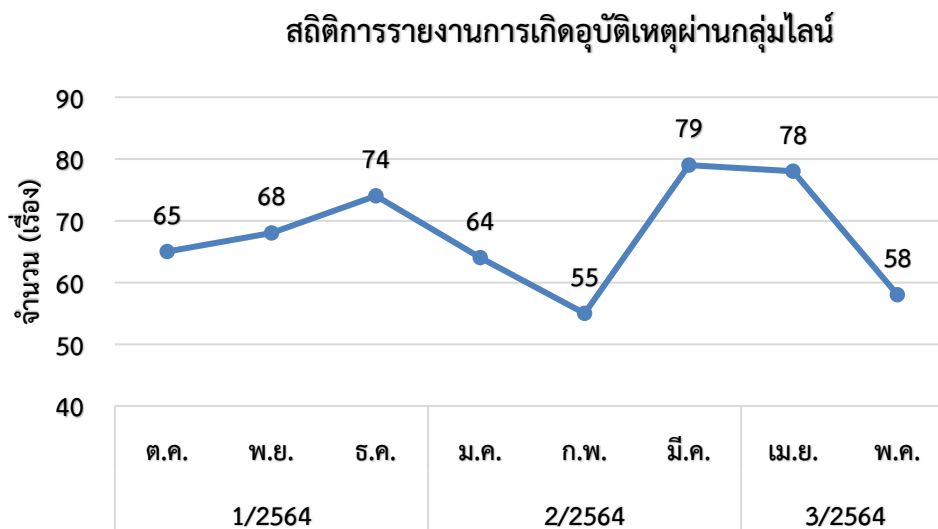
13. สถิติการรายงานเฝ้าระวังรถที่มีความเสี่ยง

สถิติการรายงานการเฝ้าระวังรถที่มีความเสี่ยง ในเดือนพฤษภาคม 2564 พบว่า มีรถที่มีความเสี่ยงในการใช้ความเร็วเกินหรือชั่วโมงการขับรถเกินที่ตรวจพบจากระบบ GPS จำนวน 2,898 คัน โดยเป็นรถโดยสารประจำทาง จำนวน 773 คัน รถโดยสารไม่ประจำทาง จำนวน 661 คัน รถบรรทุกไม่ประจำทาง จำนวน 917 คัน และรถบรรทุกส่วนบุคคล จำนวน 547 คัน โดยรายงานในช่วงเวลา 00.00 – 07.59 น. จำนวน 580 คัน ช่วงเวลา 08.00 – 15.59 น. จำนวน 1,309 คัน และช่วงเวลา 16.00 – 23.59 น. จำนวน 1,009 คัน



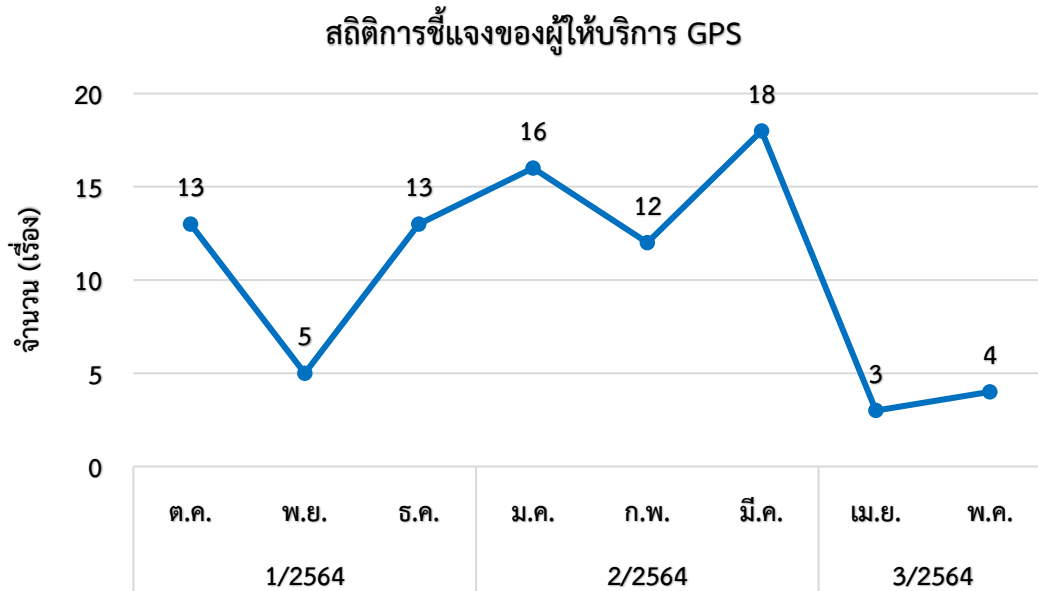
14. สถิติการรายงานอุบัติเหตุ

สถิติการรายงานอุบัติเหตุผ่านกลุ่มไลน์ ในเดือนพฤษภาคม 2564 มีจำนวนทั้งหมด 58 เรื่อง โดยเป็นรถโดยสารประจำทาง จำนวน 4 เรื่อง รถโดยสารไม่ประจำทาง จำนวน 1 เรื่อง รถบรรทุกไม่ประจำทาง จำนวน 35 เรื่อง และรถบรรทุกส่วนบุคคล จำนวน 18 เรื่อง



15. สถิติการดำเนินการผู้ให้บริการระบบ GPS (GPS Vendor)

สถิติการดำเนินการผู้ให้บริการระบบ GPS (GPS Vendor) ในเดือนพฤษภาคม 2564 พบว่า ข้อมูล GPS ของรถ จำนวน 4 ราย สงสัยว่ามีการกระทำความผิด ซึ่งอยู่ในความดูแลของผู้ให้บริการระบบ GPS (GPS Vendor) จำนวน 4 ราย โดย กตส. และ ศปร. ร่วมกันดำเนินการสอบสวนหาข้อเท็จจริง และได้มีการดำเนินการ ตักเตือน จำนวน 4 ราย



ไตรมาส / ปีงบประมาณ	เดือน	GPS Vendor เข้าชี้แจง (ราย)	ผลการดำเนินการ			
			ตักเตือน (ราย)	ระงับการติดตั้ง ชั่วคราว (ราย)	เปรียบเทียบปรับ	
					จำนวน (ราย)	จำนวน (บาท)
1/2564	ต.ค.	13	13	-	-	-
	พ.ย.	5	4	-	1	5,000
	ธ.ค.	13	13	-	-	-
2/2564	ม.ค.	16	16	-	-	-
	ก.พ.	12	12	-	-	-
	มี.ค.	18	18	-	-	-
3/2564	เม.ย.	3	3	-	-	-
	พ.ค.	4	4	-	-	-
รวม		84	83	0	1	5,000

หมายเหตุ : ยังไม่มีการดำเนินการอบรมกับผู้ให้บริการระบบ GPS (GPS Vendor)

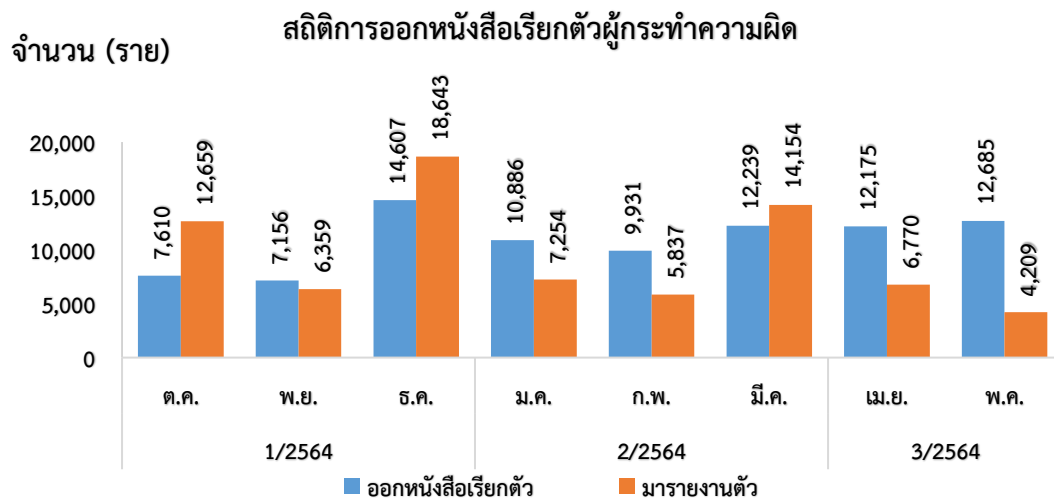
16. สถิติผลการดำเนินการกับผู้กระทำความผิดที่ตรวจสอบจากระบบ GPS ทั่วประเทศ

ในเดือนพฤษภาคม 2564 มีจำนวนผู้ที่กระทำความผิดทั้งหมด 2,513,270 ราย ได้ดำเนินการออกหนังสือเรียกตัว 12,685 ฉบับ มารายงานตัว 4,209 ราย ปรับ 3,265 ราย ตักเตือน 944 ราย และอบรม 4,209 ราย

เดือน	การกระทำความผิด (คัน)				ออกหนังสือเรียกตัว	มารายงานตัว	การดำเนินการลงโทษ		
	ความเร็วเกิน	ไม่แสดงตน	ชั่วโมงการทำงานเกิน	รวม			ปรับ	ตักเตือน	อบรม
ตุลาคม 2563	13,778	654,579	471,244	1,139,601	7,610	12,659	11,065	1,594	12,659
พฤศจิกายน 2563	8,443	1,044,709	605,280	1,658,432	7,156	6,359	5,378	981	6,359
ธันวาคม 2563	14,453	1,360,678	768,910	2,144,041	14,607	18,643	16,342	2,301	18,643
มกราคม 2564	13,650	1,382,003	765,567	2,161,220	10,886	7,254	6,390	864	7,254
กุมภาพันธ์ 2564	11,686	1,416,130	662,407	2,090,223	9,931	5,837	4,407	1,430	5,837
มีนาคม 2564	13,808	1,495,718	1,005,365	2,514,891	12,239	14,154	12,059	2,095	14,154
เมษายน 2564	16,278	1,175,000	975,651	2,166,929	12,175	6,770	5,880	890	6,770
พฤษภาคม 2564	21,064	1,368,110	1,124,096	2,513,270	12,685	4,209	3,265	944	4,209
รวม	113,160	9,896,927	6,378,520	16,388,607	87,289	75,885	64,786	11,099	75,885

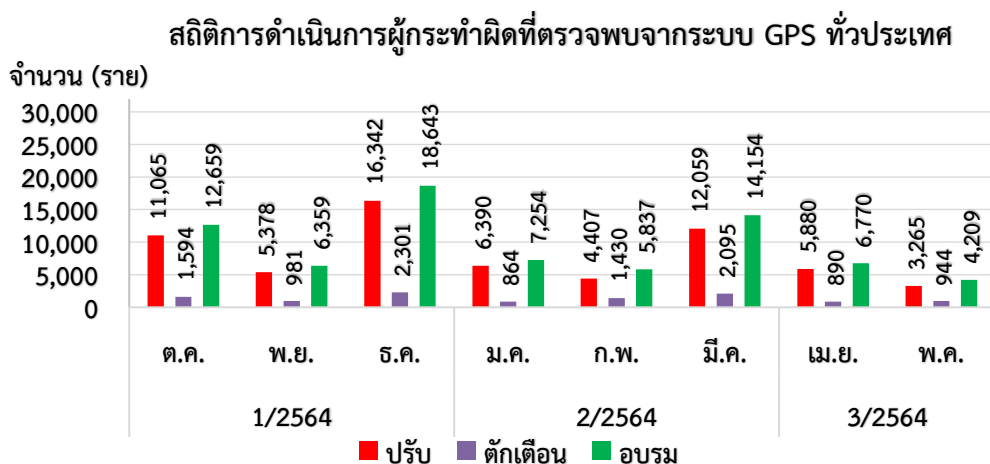
16.1 สถิติการออกหนังสือเรียกตัวผู้กระทำความผิด

ในเดือนพฤษภาคม 2564 พบว่า มีผู้กระทำความผิด จำนวน 2,513,270 ราย แยกเป็นความผิดความเร็วเกิน จำนวน 21,064 ราย ไม่แสดงตน จำนวน 1,368,110 ราย และชั่วโมงการทำงานเกิน จำนวน 1,124,096 ราย ซึ่งกองตรวจราชการขนส่งทางบก และสำนักงานขนส่งจังหวัดทั่วประเทศ ได้ออกหนังสือเรียกตัว จำนวน 12,685 ฉบับ โดยมีผู้มารายงานตัว จำนวน 4,209 ราย



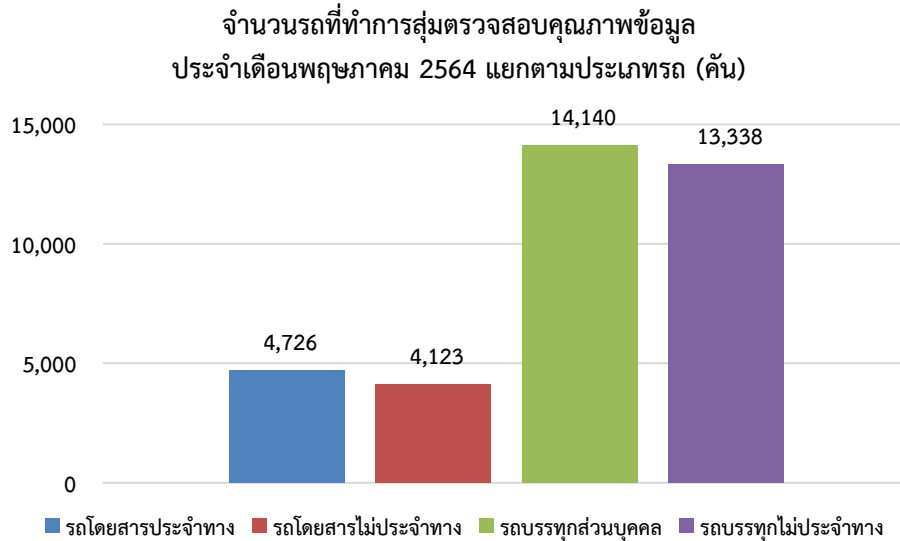
16.2 สถิติการดำเนินการกับผู้กระทำความผิดที่ตรวจสอบพบจากระบบ GPS

ในเดือนพฤษภาคม 2564 มีการดำเนินการปรับ จำนวน 3,265 ราย ตักเตือน จำนวน 944 ราย และอบรม จำนวน 4,209 ราย



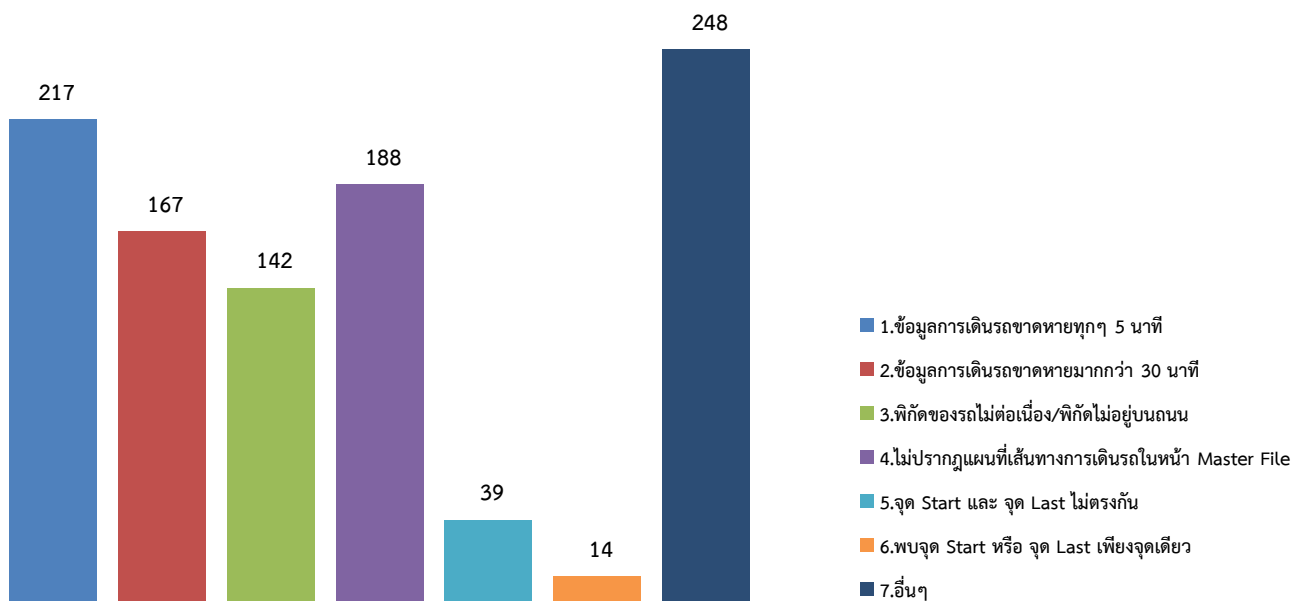
17. การสุ่มตรวจสอบคุณภาพข้อมูลการเดินทางระบบ GPS

ในเดือนพฤษภาคม 2564 สขจ. และ สขพ. ได้ดำเนินการสุ่มตรวจสอบคุณภาพข้อมูลการเดินทางระบบ GPS ซึ่งทำการสุ่มตรวจสอบรถ จำนวน 36,327 คัน โดยแบ่งเป็น รถโดยสารประจำทาง จำนวน 4,726 คัน, รถโดยสารไม่ประจำทาง จำนวน 4,123 คัน, รถบรรทุกส่วนบุคคล 14,140 คัน และรถบรรทุกไม่ประจำทาง 13,338 คัน



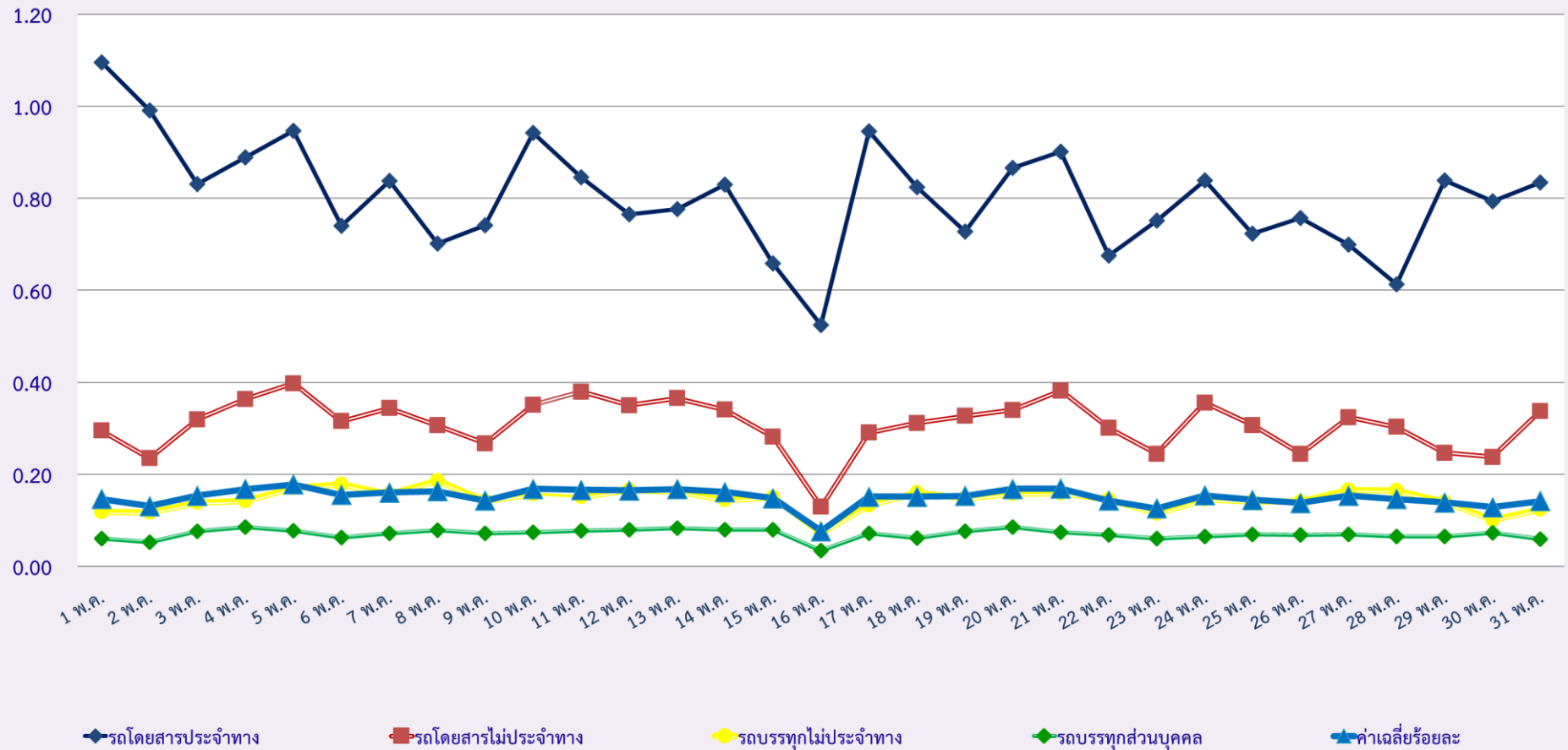
จากจำนวนรถทั้งหมดที่ทำการสุ่มตรวจสอบ พบข้อมูลการเดินทางผิดปกติ จำนวน 1,015 คัน โดยความผิดปกติที่พบมากที่สุด 3 อันดับแรก คือ ข้อมูลการเดินทางขาดหายทุก ๆ 5 นาที จำนวน 217 คัน รองลงมา คือ ไม่ปรากฏแผนที่เส้นทางการเดินทางในหน้า Master File จำนวน 188 คัน และข้อมูลการเดินทางขาดหายมากกว่า 30 นาที จำนวน 167 คัน ตามลำดับ

ข้อมูลความผิดปกติที่พบ จากการสุ่มตรวจสอบคุณภาพข้อมูลการเดินทางระบบ GPS ประจำเดือนพฤษภาคม 2564



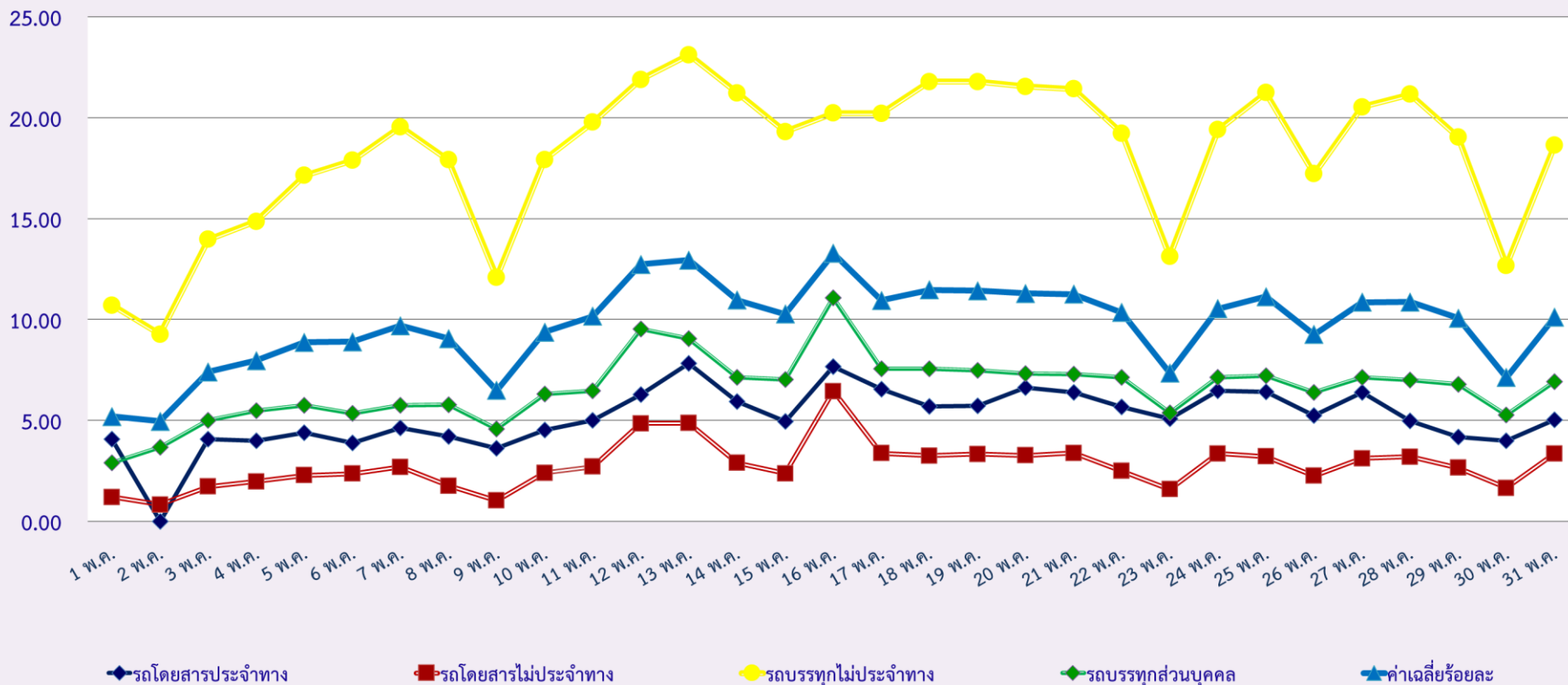
กราฟที่ 1 ร้อยละรถที่มีความเร็วเกิน

สถิติรถที่มีความเร็วเกินในรถแต่ละประเภท (ร้อยละ)



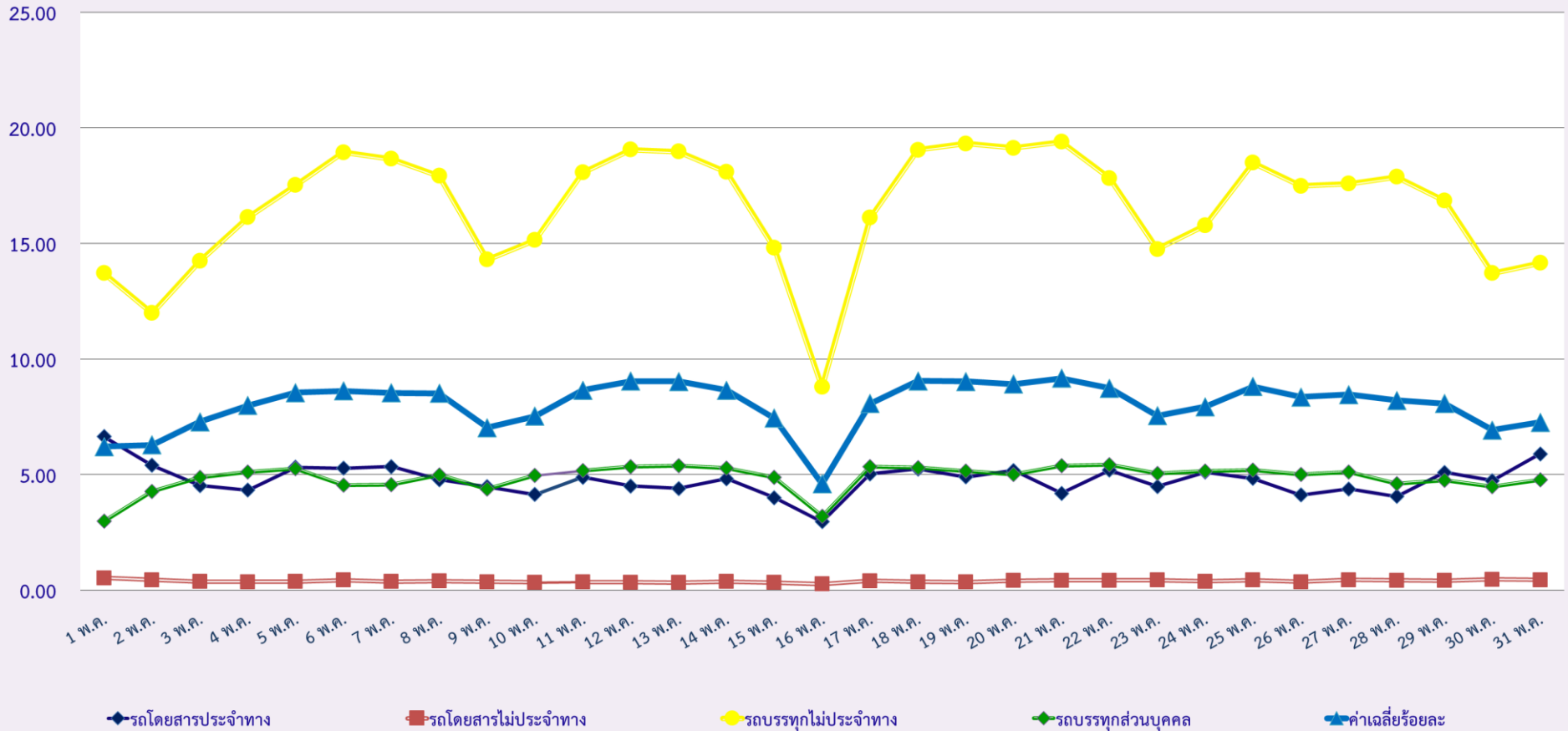
กราฟที่ 2 ร้อยละการไม่แสดงตนของพนักงานขับ

สถิติการไม่แสดงตนของพนักงานขับรถในรถแต่ละประเภท (ร้อยละ)



กราฟที่ 3 ร้อยละการขั้บรถเกินชั่วโมงการทำงานของพนักงานขั้บรถ

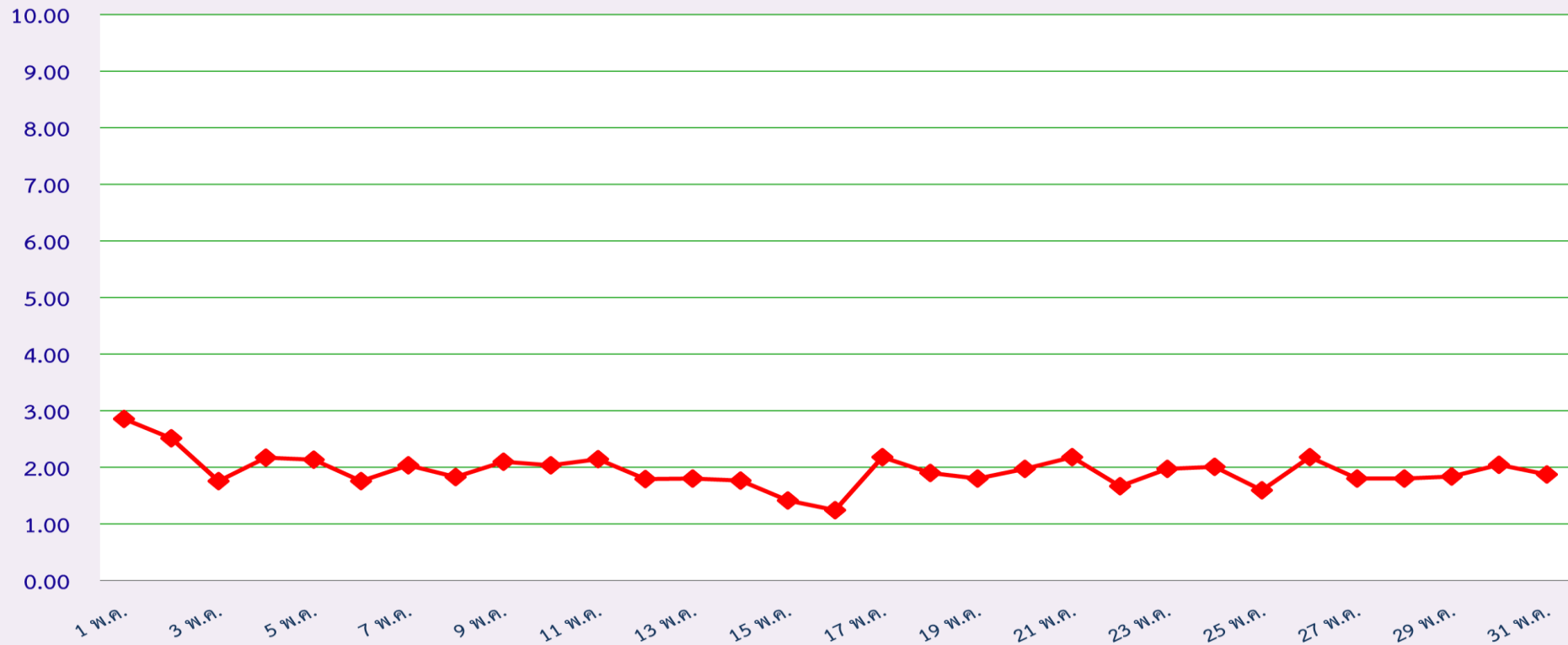
สถิติระยะเวลาการทำงานเกินของพนักงานขั้บรถในรถแต่ละประเภท (ร้อยละ)



พื้นที่	วันที่	1 พ.ค.	2 พ.ค.	3 พ.ค.	4 พ.ค.	5 พ.ค.	6 พ.ค.	7 พ.ค.	8 พ.ค.	9 พ.ค.	10 พ.ค.	11 พ.ค.	12 พ.ค.	13 พ.ค.	14 พ.ค.	15 พ.ค.	16 พ.ค.	17 พ.ค.	18 พ.ค.	19 พ.ค.	20 พ.ค.	21 พ.ค.	22 พ.ค.	23 พ.ค.	24 พ.ค.	25 พ.ค.	26 พ.ค.	27 พ.ค.	28 พ.ค.	29 พ.ค.	30 พ.ค.	31 พ.ค.	ค่าเฉลี่ย ร้อยละ
		กรุงเทพมหานคร	จำนวน(คัน)	7	5	5	3	3	1	2	2	7	6	2	0	4	4	5	2	4	1	2	5	4	5	6	0	2	7	5	5	3	7
	ร้อยละ	0.24	0.17	0.17	0.10	0.10	0.03	0.07	0.07	0.24	0.21	0.07	0.00	0.14	0.14	0.17	0.07	0.14	0.03	0.07	0.17	0.14	0.17	0.21	0.00	0.07	0.24	0.17	0.17	0.10	0.24	0.07	0.13
ทั่วประเทศ	จำนวน(คัน)	83	73	51	63	62	51	59	53	61	59	62	52	52	51	41	36	63	55	52	57	63	48	57	58	46	63	52	52	53	59	54	56.16
	ร้อยละ	2.86	2.51	1.76	2.17	2.14	1.76	2.03	1.83	2.10	2.04	2.14	1.80	1.80	1.76	1.42	1.24	2.18	1.90	1.80	1.97	2.18	1.66	1.97	2.01	1.59	2.18	1.80	1.80	1.84	2.05	1.87	1.94

กราฟที่ 4 ร้อยละรถตู้โดยสารที่มีความเร็วเกิน

สถิติรถตู้โดยสารประจำทาง หมวด 2 (บขส.) ที่มีความเร็วเกิน (ร้อยละ)



รายงานผลการดำเนินการกับผู้กระทำความผิดที่ตรวจพบจากระบบ GPS
ประจำเดือน พฤษภาคม พ.ศ. 2564

ลำดับ ที่	ชื่อหน่วยงาน กตส./สขจ.	จำนวนการกระทำความผิด (คัน)				ออก หนังสือ เรียกตัว (ฉบับ)	มารายงานตัว (ราย)		รายงานตัว (ราย)	การดำเนินการกับผู้กระทำ		
		กรณี ความเร็ว (คัน)	กรณี ไม่แสดงตัวตน (คัน)	กรณี ชั่วโมงการทำงานเกิน (คัน)	รวม		หน่วยออก หนังสือ	หน่วยอื่น		ปรับ (ราย)	ตักเตือน (ราย)	อบรม (ราย)
1	กรุงเทพมหานคร	731	140,283	56,336	197,350	349	55	228	283	283	0	283
2	กระบี่	119	4,860	3,982	8,961	61	10	11	21	21	0	21
3	กาญจนบุรี	123	13,452	8,363	21,938	156	18	24	42	42	0	42
4	กาฬสินธุ์	124	6,531	4,765	11,420	117	18	0	18	18	0	18
5	กำแพงเพชร	286	7,899	16,277	24,462	162	86	0	86	86	0	86
6	ขอนแก่น	410	18,806	23,312	42,529	244	56	77	133	133	0	133
7	จันทบุรี	142	4,893	4,026	9,061	105	17	26	43	43	0	43
8	ฉะเชิงเทรา	826	96,520	46,139	143,484	355	355	0	355	43	312	355
9	ชลบุรี	1,476	50,183	43,291	94,951	1,164	59	92	151	144	7	151
10	ชัยนาท	367	15,761	16,382	32,510	133	12	20	32	32	0	32
11	ชัยภูมิ	99	9,161	13,846	23,107	71	12	13	25	25	0	25
12	ชุมพร	345	7,388	22,791	30,525	203	64	76	140	135	5	140
13	เชียงราย	67	1,408	3,755	5,230	0	0	0	0	0	0	0
14	เชียงใหม่	83	3,080	7,633	10,795	8	0	24	24	24	0	24
15	ตรัง	48	2,559	3,311	5,918	47	7	12	19	19	0	19
16	ตราด	20	1,312	1,417	2,749	0	0	0	0	0	0	0
17	ตาก	233	3,744	10,125	14,102	395	11	90	101	54	47	101
18	นครนายก	176	20,917	12,045	33,138	192	7	18	25	25	0	25
19	นครปฐม	267	46,630	35,373	82,270	0	0	0	0	0	0	0
20	นครพนม	64	2,758	2,774	5,596	47	2	7	9	9	0	9
21	นครราชสีมา	1,735	28,426	59,203	89,365	1,375	71	82	153	76	77	153
22	นครศรีธรรมราช	324	10,052	16,480	26,856	254	54	27	81	77	4	81
23	นครสวรรค์	387	19,887	29,494	49,769	0	0	0	0	0	0	0
24	นนทบุรี	161	65,740	26,962	92,863	78	14	92	106	100	6	106
25	นราธิวาส	98	628	1,142	1,868	27	1	5	6	6	0	6
26	น่าน	12	316	833	1,161	10	3	1	4	4	0	4
27	บึงกาฬ	21	2,768	2,457	5,246	0	0	0	0	0	0	0
28	บุรีรัมย์	345	17,965	20,005	38,315	138	6	8	14	14	0	14
29	ปทุมธานี	501	111,397	55,530	167,429	0	0	0	0	0	0	0
30	ประจวบคีรีขันธ์	662	8,368	29,600	38,630	435	277	36	313	150	163	313
31	ปราจีนบุรี	249	27,111	19,975	47,335	346	31	5	36	36	0	36
32	ปัตตานี	116	2,842	2,064	5,022	54	7	0	7	2	5	7
33	พระนครศรีอยุธยา	1,755	109,615	73,038	184,408	0	0	0	0	0	0	0
34	พังงา	57	2,044	2,647	4,748	70	8	5	13	10	3	13
35	พัทลุง	164	7,019	8,301	15,484	0	0	0	0	0	0	0
36	พิจิตร	121	7,389	12,011	19,521	58	8	62	70	70	0	70
37	พิษณุโลก	166	5,613	10,077	15,856	90	14	30	44	44	0	44
38	เพชรบุรี	551	11,341	20,109	32,001	248	175	0	175	107	68	175
39	เพชรบูรณ์	76	3,715	6,963	10,754	27	8	4	12	12	0	12
40	แพร่	42	2,248	5,092	7,383	166	10	10	20	15	5	20

ลำดับ ที่	ชื่อหน่วยงาน กตส./สขจ.	จำนวนการกระทำผิด (คัน)				ออก หนังสือ เรียกตัว (ฉบับ)	มารายงานตัว (ราย)		รายงานตัว (ราย)	การดำเนินการกับผู้กระทำ		
		กรณี ความเร็ว (คัน)	กรณี ไม่แสดงตัวตน (คัน)	กรณี ชั่วโมงการทำงานเกิน (คัน)	รวม		หน่วยออก หนังสือ	หน่วยอื่น		ปรับ (ราย)	ตักเตือน (ราย)	อบรม (ราย)
41	พะเยา	31	2,735	3,202	5,968	18	13	1	14	14	0	14
42	ภูเก็ต	25	1,709	1,093	2,826	124	60	129	189	186	3	189
43	มหาสารคาม	250	12,701	10,944	23,895	100	5	11	16	16	0	16
44	มุกดาหาร	50	2,700	2,964	5,714	0	0	0	0	0	0	0
45	แม่ฮ่องสอน	1	154	329	484	0	0	0	0	0	0	0
46	ยะลา	6	1,521	818	2,344	5	1	8	9	9	0	9
47	ยโสธร	70	6,569	5,553	12,192	39	0	1	1	1	0	1
48	ร้อยเอ็ด	130	9,172	9,645	18,947	84	18	14	32	32	0	32
49	ระนอง	16	590	1,206	1,812	3	1	3	4	4	0	4
50	ระยอง	771	21,472	11,748	33,991	1,200	79	64	143	143	0	143
51	ราชบุรี	152	25,751	18,320	44,224	135	40	50	90	90	0	90
52	ลพบุรี	162	23,797	17,086	41,045	143	7	7	14	14	0	14
53	ลำปาง	246	4,480	11,715	16,440	414	8	7	15	15	0	15
54	ลำพูน	66	4,304	5,418	9,788	36	1	4	5	5	0	5
55	เลย	20	3,439	3,596	7,054	16	21	41	62	62	0	62
56	ศรีสะเกษ	107	5,375	5,597	11,079	54	37	7	44	44	0	44
57	สกลนคร	111	4,458	4,686	9,254	142	38	0	38	38	0	38
58	สงขลา	511	4,736	9,344	14,590	235	44	64	108	108	0	108
59	สตูล	18	672	694	1,384	4	0	2	2	1	1	2
60	สมุทรปราการ	699	89,833	30,745	121,276	377	10	73	83	82	1	83
61	สมุทรสงคราม	387	15,844	17,638	33,869	213	213	0	213	17	196	213
62	สมุทรสาคร	377	34,129	20,866	55,371	230	14	63	77	75	2	77
63	สระแก้ว	143	6,448	8,941	15,532	108	23	9	32	32	0	32
64	สระบุรี	957	62,592	60,738	124,286	555	78	10	88	88	0	88
65	สิงห์บุรี	309	19,060	15,056	34,424	79	11	41	52	36	16	52
66	สุโขทัย	31	2,134	4,326	6,490	0	0	0	0	0	0	0
67	สุพรรณบุรี	402	24,272	21,369	46,044	135	9	16	25	25	0	25
68	สุราษฎร์ธานี	475	8,577	21,498	30,550	414	54	65	119	119	0	119
69	สุรินทร์	200	9,708	11,320	21,228	96	5	6	11	10	1	11
70	หนองคาย	80	2,797	2,014	4,891	16	11	0	11	11	0	11
71	หนองบัวลำภู	27	7,859	5,459	13,345	23	1	0	1	1	0	1
72	อ่างทอง	247	23,948	17,184	41,379	117	42	2	44	22	22	44
73	อุดรธานี	201	10,332	9,510	20,044	153	21	17	38	38	0	38
74	อุทัยธานี	27	2,224	2,175	4,426	14	4	3	7	7	0	7
75	อุดรดิตถ์	95	2,995	5,963	9,054	75	0	4	4	4	0	4
76	อุบลราชธานี	95	3,424	6,093	9,612	143	18	39	57	57	0	57
77	อำนาจเจริญ	20	2,971	1,319	4,310	0	0	0	0	0	0	0
	รวม	21,064	1,368,110	1,124,096	2,513,270	12,685	2,363	1,846	4,209	3,265	944	4,209

(หมายเหตุ : จังหวัดที่ไม่ส่งผลการดำเนินการ คือ เชียงราย, ตราด, นครปฐม, นครสวรรค์, บึงกาฬ, ปทุมธานี, พระนครศรีอยุธยา, พัทลุง, มุกดาหาร, แม่ฮ่องสอน, สุโขทัย และอำนาจเจริญ)

การสุ่มตรวจสอบคุณภาพข้อมูลการเดินทางระบบ GPS
ประจำเดือน พฤษภาคม พ.ศ. 2564

ลำดับ ที่	ชื่อหน่วยงาน กตส./สขจ.	สุ่มตรวจสอบคุณภาพข้อมูล				รวม	ข้อมูลความผิดปกติที่พบ							รวม	หมายเหตุ	
		รถโดยสาร ประจำทาง (คัน)	รถโดยสารไม่ ประจำทาง (คัน)	รถบรรทุก ส่วนบุคคล (คัน)	รถบรรทุกไม่ ประจำทาง (คัน)		1.ข้อมูลการเดินทาง ขาดหายทุก 5 นาที (คัน)	2.ข้อมูลการเดินทาง ขาดหายมากกว่า 30 นาที (คัน)	3.พิกัดของรถไม่ ต่อเนื่อง/พิกัดไม่อยู่ บนถนน (คัน)	4.ไม่ปรากฏแผนที่ เส้นทางรถโดยสาร ในหน้า Master File (คัน)	5.จุด Start และ จุด Last ไม่ตรงกับ (คัน)	6.พบความเร็วเป็น 0 กม./ชม. แต่พิกัดไป เปลี่ยนแปลง (คัน)	7.อื่นๆ (คัน)			
1	กองตรวจรถขนส่งทางบก	0	0	0	0	0	0	0	0	0	0	0	0	0	0	
2	กระบี่	10	10	10	10	40	0	0	0	0	0	0	0	0	0	
3	กาญจนบุรี	111	32	1,736	1,345	3,224	0	0	0	37	0	0	0	0	37	
4	กาฬสินธุ์	94	61	102	117	374	0	0	0	0	0	0	0	0	0	
5	กำแพงเพชร	4	16	33	109	162	0	0	0	0	0	0	0	0	0	
6	ขอนแก่น	137	63	150	102	452	54	46	27	13	0	0	0	18	158	
7	จันทบุรี	13	30	34	29	106	0	0	0	0	0	0	0	0	0	
8	ฉะเชิงเทรา	17	104	451	328	900	0	0	0	0	0	0	0	0	0	
9	ชลบุรี	100	150	750	750	1,750	0	0	0	0	0	0	0	0	0	
10	ชัยนาท	8	18	49	35	110	0	0	0	0	0	0	0	0	0	
11	ชัยภูมิ	0	0	0	0	0	0	0	0	0	0	0	0	0	0	
12	ชุมพร	30	18	41	132	221	10	15	4	0	4	7	0	40	0	
13	เชียงราย	0	0	0	0	0	0	0	0	0	0	0	0	0	0	
14	เชียงใหม่	40	30	60	60	190	0	0	0	0	0	0	0	0	0	
15	ตรัง	0	0	0	0	0	0	0	0	0	0	0	0	0	0	
16	ตราด	0	0	0	0	0	0	0	0	0	0	0	0	0	0	
17	ตาก	0	0	38	209	247	4	0	1	1	0	0	0	0	6	
18	นครนายก	23	19	26	16	84	0	0	0	0	0	0	0	0	0	
19	นครปฐม	0	0	0	0	0	0	0	0	0	0	0	0	0	0	
20	นครพนม	10	8	13	12	43	0	0	0	0	0	0	0	0	0	
21	นครราชสีมา	129	197	274	235	835	0	0	0	2	0	0	0	0	2	
22	นครศรีธรรมราช	32	13	45	59	149	0	0	3	0	0	0	0	0	3	
23	นครสวรรค์	0	0	0	0	0	0	0	0	0	0	0	0	0	0	
24	นนทบุรี	31	744	3,162	2,232	6,169	0	0	0	0	0	0	0	0	0	
25	นราธิวาส	4	3	2	1	10	2	1	4	0	2	1	0	10	0	
26	น่าน	40	18	98	82	238	0	0	0	0	0	0	0	0	0	
27	บึงกาฬ	0	0	0	0	0	0	0	0	0	0	0	0	0	0	
28	บุรีรัมย์	4	10	6	6	26	0	0	0	27	0	0	0	27	54	ไม่พบข้อมูลการเดินทางดำเนินการทำ หนังสือให้ผู้กระทำความผิดรายงานตัวแล้ว จำนวน 27 คัน
29	ปทุมธานี	0	0	0	0	0	0	0	0	0	0	0	0	0	0	
30	ประจวบคีรีขันธ์	0	42	254	247	543	62	62	62	0	0	0	0	186	0	
31	ปราจีนบุรี	10	5	15	10	40	0	0	0	0	0	0	0	0	0	
32	ปัตตานี	50	20	15	10	95	0	0	0	0	0	0	0	0	0	
33	พระนครศรีอยุธยา	0	0	0	0	0	0	0	0	0	0	0	0	0	0	
34	พังงา	312	374	514	464	1,664	0	4	1	1	0	0	0	0	6	
35	พิจิตร	0	0	0	0	0	0	0	0	0	0	0	0	0	0	
36	พิจิตร	44	189	1,101	834	2,168	0	0	0	2	0	0	0	20	22	ไม่พบข้อมูลที่ค้นหา จำนวน 20 คัน
37	พิษณุโลก	783	48	1,173	916	2,920	0	0	17	5	0	0	0	22	44	
38	เพชรบุรี	35	23	11	28	97	0	5	6	0	2	0	0	0	13	
39	เพชรบูรณ์	13	5	12	35	65	0	0	0	0	0	0	0	0	0	
40	แพร่	155	155	310	310	930	0	0	0	0	0	0	0	29	29	ไม่เชื่อมต่อกับสัญญาณในระบบ 29คัน

ลำดับ ที่	ชื่อหน่วยงาน กคส./สขจ.	สรุปตรวจสอบคุณภาพข้อมูล				รวม	ข้อมูลความผิดปกติที่พบ							รวม	หมายเหตุ	
		รถโดยสาร ประจำทาง (คัน)	รถโดยสารไม่ ประจำทาง (คัน)	รถบรรทุกส่วน บุคคล (คัน)	รถบรรทุกไม่ ประจำทาง (คัน)		1.ข้อมูลการเดินรถ ขาดหายทุกๆ 5 นาที (คัน)	2.ข้อมูลการเดินรถ ขาดหายมากกว่า 30 นาที (คัน)	3.พิกัดของรถไม่ ต่อเนื่อง/พิกัดไม่อยู่ บนถนน (คัน)	4.ไม่ปรากฏแผนที่ เส้นทางในการเดินรถ ในหน้า Master File (คัน)	5.จุด Start และ จุด Last ไม่ตรงกัน (คัน)	6.พบความเร็วเป็น 0 กม./ชม. แต่ที่กดแป้น เปลี่ยนแปลง (คัน)	7.อื่นๆ (คัน)			
41	พะเยา	7	14	9	15	45	0	0	0	0	0	0	0	0	0	
42	ภูเก็ต	10	15	10	10	45	0	0	0	0	0	0	0	0	0	
43	มหาสารคาม	200	200	200	200	800	0	0	0	0	0	0	0	0	0	
44	มุกดาหาร	0	0	0	0	0	0	0	0	0	0	0	0	0	0	
45	แม่ฮ่องสอน	0	0	0	0	0	0	0	0	0	0	0	0	0	0	
46	ยะลา	80	30	25	50	185	0	1	0	0	0	0	0	0	1	
47	ยโสธร	10	10	10	10	40	0	0	0	0	0	0	0	0	0	
48	ร้อยเอ็ด	5	5	5	5	20	0	0	1	0	0	0	0	4	5	
49	ระนอง	24	8	582	1,273	1,887	5	14	0	10	0	0	0	29	Re-check รถที่ติดตั้งระบบ gps จากไฟฟ้าภาคต่อตรวจจับความเร็ว สูงจนถึงจังหวัดระนอง	
50	ระยอง	44	202	284	87	617	0	0	0	1	0	0	0	1		
51	ราชบุรี	195	180	330	345	1,050	0	0	0	0	0	0	0	0		
52	สระบุรี	75	96	81	117	369	7	3	12	0	23	0	4	49	ความเร็วเกิน 130 กม./ชม. จำนวน 4 คัน	
53	ลำปาง	150	150	150	150	600	0	0	2	0	0	0	0	2		
54	ลำพูน	3	10	15	15	43	0	0	0	0	0	0	0	0		
55	เลย	18	3	35	44	100	0	0	0	0	0	0	0	0		
56	ศรีสะเกษ	2	4	24	24	54	0	0	0	0	0	0	0	0		
57	สกลนคร	6	0	13	31	50	0	0	0	0	0	0	0	0		
58	สงขลา	64	86	243	278	671	0	0	0	18	0	0	0	18		
59	สุคต	16	12	15	33	76	1	0	0	0	1	0	0	2		
60	สมุทรปราการ	0	150	450	245	845	49	11	0	0	0	0	0	60		
61	สมุทรสงคราม	0	17	33	28	78	0	0	0	55	0	0	0	55		
62	สมุทรสาคร	30	18	83	102	233	0	0	0	8	0	0	0	8		
63	สระแก้ว	112	80	120	408	720	18	0	0	2	2	0	122	144	สัญญาณ ขาดหายนานเกิน 7 วัน จำนวน 122 ราย	
64	สระบุรี	7	12	167	180	366	0	0	0	0	0	0	0	0		
65	สิงห์บุรี	94	84	66	159	403	3	2	1	2	1	2	2	13		
66	สุโขทัย	0	0	0	0	0	0	0	0	0	0	1	0	1		
67	สุพรรณบุรี	19	19	99	370	507	0	0	0	2	0	0	0	2		
68	สุราษฎร์ธานี	2	5	7	7	21	2	1	1	2	4	1	0	11		
69	สุรินทร์	0	57	66	0	123	0	0	0	0	0	0	0	0		
70	หนองคาย	124	124	124	124	496	0	0	0	0	0	0	0	0		
71	หนองบัวลำภู	15	3	50	50	118	0	0	0	0	0	0	0	0		
72	อ่างทอง	23	53	35	12	123	0	2	0	0	0	2	0	4		
73	อุดรธานี	5	15	5	8	33	0	0	0	0	0	0	0	0		
74	อุทัยธานี	20	40	190	75	325	0	0	0	0	0	0	0	0		
75	อุตรดิตถ์	1,101	1	89	120	1,311	0	0	0	0	0	0	0	0		
76	อุบลราชธานี	26	15	40	40	121	0	0	0	0	0	0	0	0		
77	อำนาจเจริญ	0	0	0	0	0	0	0	0	0	0	0	0	0		
	รวม	4,726	4,123	14,140	13,338	36,327	217	167	142	188	39	14	248	1,015		
	ร้อยละ	1.09	0.95	3.25	3.07	8.35	0.05	0.04	0.03	0.04	0.01	0.00	0.06	0.23		

(หมายเหตุ : จังหวัดที่ไม่ส่งผลการดำเนินการ คือ เชียงราย, ตราด, นครปฐม, นครสวรรค์, บึงกาฬ, ปทุมธานี, พระนครศรีอยุธยา, พัทลุง, มุกดาหาร, แม่ฮ่องสอน, สุโขทัย และอำนาจเจริญ)

รายงานผลการดำเนินการกับผู้กระทำความผิดที่ตรวจพบจากระบบ GPS ทั่วประเทศ
 รถโดยสารสาธารณะและรถบรรทุก

รถโดยสารประจำทาง

เดือน	การกระทำความผิด (คัน)				ออกหนังสือ เรียกตัว (ฉบับ)	รายงานตัว (ราย)	การดำเนินการกับผู้กระทำความผิด (ราย)		
	ความเร็วเกิน	ไม่แสดงตน	ชั่วโมงการทำงานเกิน	รวม			ปรับ	ตักเตือน	อบรม
ต.ค. 63	4,990	30,227	49,938	85,155	1,790	2,856	2,654	202	2,856
พ.ย. 63	835	38,204	13,672	52,711	1,001	1,359	1,181	178	1,359
ธ.ค. 63	1,177	54,762	19,837	75,776	2,080	5,544	4,880	664	5,544
ม.ค. 64	468	39,250	9,900	49,618	779	1,105	1,020	85	1,105
ก.พ. 64	486	44,794	8,983	54,263	718	654	555	99	654
มี.ค. 64	695	45,591	16,649	62,935	1,373	2,437	2,222	215	2,437
เม.ย. 64	2,851	38,861	27,258	68,970	1,525	1,146	1,010	136	1,146
พ.ค. 64	4,323	27,684	25,721	57,728	1,577	357	259	98	357
รวม	15,825	319,373	171,958	507,156	10,843	15,458	13,781	1,677	15,458

รถโดยสารไม่ประจำทาง

เดือน	การกระทำความผิด (คัน)				ออกหนังสือ เรียกตัว (ฉบับ)	รายงานตัว (ราย)	การดำเนินการกับผู้กระทำความผิด (ราย)		
	ความเร็วเกิน	ไม่แสดงตน	ชั่วโมงการทำงานเกิน	รวม			ปรับ	ตักเตือน	อบรม
ต.ค. 63	4,902	42,201	16,610	63,713	2,803	6,285	5,279	1,006	6,285
พ.ย. 63	263	59,872	840	60,975	1,071	2,696	2,468	228	2,696
ธ.ค. 63	341	67,389	889	68,619	2,661	6,482	5,854	628	6,482
ม.ค. 64	134	46,220	277	46,631	698	2,149	2,040	109	2,149
ก.พ. 64	161	54,239	309	54,709	918	1,801	1,603	198	1,801
มี.ค. 64	346	60,911	622	61,879	1,403	3,492	3,062	430	3,492
เม.ย. 64	2,841	51,909	3,406	58,156	2,229	2,390	2,217	173	2,390
พ.ค. 64	5,166	46,305	6,522	57,993	2,390	880	650	230	880
รวม	14,154	429,046	29,475	472,675	14,173	26,175	23,173	3,002	26,175

รถบรรทุกไม่ประจำทาง

เดือน	การกระทำความผิด (คัน)				ออกหนังสือ เรียกตัว (ฉบับ)	รายงานตัว (ราย)	การดำเนินการกับผู้กระทำความผิด (ราย)		
	ความเร็วเกิน	ไม่แสดงตน	ชั่วโมงการทำงานเกิน	รวม			ปรับ	ตักเตือน	อบรม
ต.ค. 63	2,170	347,785	285,232	635,187	1,702	1,795	1,540	255	1,795
พ.ย. 63	4,041	533,261	398,774	936,076	3,062	1,263	978	285	1,263
ธ.ค. 63	7,295	723,436	522,316	1,253,047	5,847	4,166	3,539	627	4,166
ม.ค. 64	7,292	720,223	525,338	1,252,853	5,467	1,978	1,617	361	1,978
ก.พ. 64	6,324	746,161	451,314	1,203,799	3,584	1,538	1,022	516	1,538
มี.ค. 64	7,279	849,452	678,594	1,535,325	4,109	3,222	2,575	647	3,222
เม.ย. 64	6,220	668,268	658,511	1,332,999	4,773	1,676	1,295	381	1,676
พ.ค. 64	6,390	805,532	731,384	1,543,306	5,076	1,623	1,163	460	1,623
รวม	47,011	5,394,118	4,251,463	9,692,592	33,620	17,261	13,729	3,532	17,261

รถบรรทุกส่วนบุคคล

เดือน	การกระทำความผิด (คัน)				ออกหนังสือ เรียกตัว (ฉบับ)	รายงานตัว (ราย)	การดำเนินการกับผู้กระทำความผิด (ราย)		
	ความเร็วเกิน	ไม่แสดงตน	ชั่วโมงการทำงานเกิน	รวม			ปรับ	ตัดเดือน	อบรม
ต.ค. 63	1,716	234,366	119,464	355,546	1,315	1,723	1,592	131	1,723
พ.ย. 63	3,304	413,372	191,994	608,670	2,022	1,041	751	290	1,041
ธ.ค. 63	5,640	515,091	225,868	746,599	4,019	2,451	2,069	382	2,451
ม.ค. 64	5,756	576,310	230,052	812,118	3,942	2,022	1,713	309	2,022
ก.พ. 64	4,715	570,936	201,801	777,452	4,711	1,844	1,227	617	1,844
มี.ค. 64	5,488	539,764	309,500	854,752	5,354	5,003	4,200	803	5,003
เม.ย. 64	4,366	415,962	286,476	706,804	3,648	1,558	1,358	200	1,558
พ.ค. 64	5,185	488,589	360,469	854,243	3,642	1,349	1,193	156	1,349
รวม	36,170	3,754,390	1,925,624	5,716,184	28,653	16,991	14,103	2,888	16,991